

**PRYWATNA WYŻSZA SZKOŁA
OCHRONY ŚRODOWISKA W RADOMIU**

Wydział Turystyka i Rekreacja

SPECJALNOŚĆ: Pedagogika czasu wolnego

**ATRAKCYJNOŚĆ STAREJ BŁOTNICY
JAKO MIEJSCE KULTU MARYJNEGO**

Praca Licencjacka

**Jolanta Jurczak
Nr albumu 10160**

**Praca wykonana pod kierunkiem
dr Marii Gagackiej
w Katedrze Turystyki i Rekreacji**

Radom 2007

*Składam serdeczne podziękowania
Pani dr Marii Gagackiej
za opiekę naukową i cenne uwagi podczas
przygotowania niniejszej pracy.*

*Szczególne podziękowania składam również
księdzu proboszczowi Janowi Poteralskiemu
za pomoc w napisaniu pracy.*

Jolanta Jurczak

Spis treści:

Wstęp	3
Rozdział 1. Turystyka pielgrzymkowa	5
1.1. Sens pielgrzymowania	5
1.2. Dynamizm zjawiska	10
1.3. Kult maryjny	15
1.4. Sanktuaria maryjne	18
Rozdział 2. Charakterystyka gminy Stara Błotnica	32
2.1. Informacje ogólne o gminie	32
2.2. Ludność	33
2.3. Komunikacja	34
2.4. Położenie i środowisko przyrodnicze gminy	35
2.5. Rolnictwo i leśnictwo	35
2.6. Obiekty chronione i zabytkowe	36
2.7. Jednostki gospodarczo – kulturowe	38
Rozdział 3. Sanktuarium Maryjne Ziemi Radomskiej	
w Starej Błotnicy	40
3.1. Historyczne dzieje Błotnicy	40
3.2. Legenda o powstaniu pierwszego kościoła w Starej Błotnicy	42
3.3. Początkowa i dzisiejsza architektura kościoła	42
3.4. Wnętrze świątyni	47
3.5 Historia i kult cudownego obrazu	57
Zakończenie	72
Załączniki	74
Bibliografia	77
Spis ilustracji	79

Wstęp

Pielgrzymowanie do miejsc uświęconych odbywało się niemal od początków historii człowieka. Wyprawy te poza swymi wartościami religijnymi stanowiły również istotny element w rozwoju horyzontu geograficznego i kulturowego społeczeństw. Zawsze były też ważnym i jednym z głównych czynników tworzących szeroko rozumianą kulturę religijną.

W obecnych czasach pielgrzymowanie szczególnie się nasiliło. Współczesne społeczeństwo cechuje intensywne przemieszczanie się. Ludzie lubią i wolą być w ruchu, w podróży odpoczywają, poznają się między sobą, poznają nowe kraje, nowych ludzi i tak w wielu wymiarach ubogacają się. Obecnie wierni dzięki współczesnym środkom transportu podróżują daleko poza swoją ojczyznę – do Ziemi Świętej, Watykanu, do sanktuariów na terenie całej Polski, tj. Częstochowa, Licheń, Niepokalanów w tym, też do Sanktuarium Maryjnego Ziemi Radomskiej w Starej Błotnicy.

Pielgrzymowanie uaktywnia i kształtuje wszystkie zdolności człowieka tj. audiowizualne, motoryczne, emocjonalne, uwydatnia i pogłębia wspólne związki. Wzmacnia też związki międzynarodowe, społeczne, kulturowe i cywilizacyjne, które są ponadnarodowe a nawet ponad rasowe. Mimo licznych zawirowań naszej historii pielgrzymki przetrwały do dnia dzisiejszego. W trudnych i ciężkich chwilach niosły nadzieję, dodawały sił, integrowały naród. W chwili obecnej uczestniczy w nich 6 – 7 mln osób rocznie. Dla chrześcijan szczególne znaczenie ma niewątpliwie Rzym, jako miasto, w którym znajdują się groby Apostołów Piotra i Pawła, naszego ukochanego rodaka Ojca Świętego Jana Pawła II – Karola Wojtyły, oraz wielu innych świętych męczenników. Natomiast dla rodaków błotnickich i wielu pątników szczególne znaczenie ma sanktuarium w Starej Błotnicy, gdzie przed laty w uroczystości Koronacji Cudownego Obrazu Matki Bożej Pocieszenia brał udział ówczesny metropolita krakowski Kardynał Karol Wojtyła. Wygłoszona wtedy homilia przez późniejszego Ojca Świętego i

Jego modlitwy rozbrzmiewają w murach kościelnych do dnia dzisiejszego. Do Błotnicy, co roku przybywają tłumy pielgrzymów pełne miłości i nadziei, by właśnie tam w błotnickim sanktuarium oddać się spontanicznej manifestacji pobożności.

Decydujący wpływ na wybór tematu mojej pracy miała wielka siła i moc, jaka drzemie w wędrówkach pątników do tego miejsca maleńkiej, skromnej Błotnicy, dalekiej od rozwiniętego w całej Polsce ruchu turystycznego, ale miejsca jakże wielkiego kultu religijnego. Studiując historię, opisując kult Marii Panny nie można oprzeć się wielkości tego miejsca.

Celem mojej pracy jest ukazanie Starej Błotnicy jako miejsca, do którego pielgrzymują tysiące ludzi z Polski, a także i świata, jak również prześledzenie rozwoju turystyki pielgrzymkowej, która zajmuje znaczące miejsce zwłaszcza w kulturze polskiej.

Celem pracy jest również przybliżenie i utrwalenie wiedzy na temat lokalnych zabytków – wiadomości z historii, sztuki i geografii – oraz uwypuklenie piękna otaczającego nas, lecz często niezauważalnych i zapomnianych miejsc, w których mamy do czynienia z niezwykle oryginalnymi przejawami rodzinnej sztuki.

W pierwszym rozdziale pracy zawarte są informacje dotyczące turystyki pielgrzymkowej. Zaś drugi rozdział pracy przedstawia charakterystykę gminy Stara Błotnica, jej położenie, walory przyrodnicze i kulturowe. Rozdział trzeci pokazuje historyczne dzieje Błotnicy i Kościoła, jego architekturę i wnętrze.

Praca oparta została na literaturze przedmiotu z zakresu turystyki pielgrzymkowej, socjologii, turystyki, sztuki i geografii, oraz przewodników i materiałów promocyjnych, a także źródeł internetowych.

Rozdział 1.

Turystyka pielgrzymkowa

1.1. Sens pielgrzymowania

Pochodzenie pojęcia „pielgrzymka” pochodzi już od czasów starożytnych. Łacińskie słowo peregrinus oznaczało osobę podróżującą przez obce kraje bądź niemającą prawa obywatelstwa. Powstało ono ze złożenia dwóch wyrazów per-agros, oznaczając tego, który idzie lub przechodzi przez pole poza miejscem swego zamieszkania, daleko od domu, słowo peregre odpowiadało słowom „na obczyźnie”, „za granicą”. Określenie peregrinatio oznacza pobyt za krajem, podróżowanie, wędrówkę, zwiedzanie obcych krajów. Dopiero od XII w. pod pojęciem peregrinatio rozumiano już jednoznacznie religijną praktykę odwiedzania świętych miejsc. W literaturze polskiej od początków XX wieku można znaleźć pojęcia „pielgrzymstwo”, „peregrynacja”, „pątnictwo” lub „pątnik”, stosowane jest ono zamiennie z „pielgrzymowaniem”, „pielgrzymką” bądź „pielgrzymem”. Historycy chętnie stosują też staropolskie słowo „pąc”, oznaczające tu „pielgrzymkę do miejsc świętych”.¹

Pielgrzymowanie, choć tak bardzo związane z naszą polską, katolicką tradycją, jest praktyką znaną od bardzo dawna także poza chrześcijaństwem. Przypomnę, że jednym z obowiązków, jakie islam nakłada na swych wiernych jest pielgrzymka - przynajmniej raz w życiu - do Mekki, świętego miasta muzułmanów. Podobnie pielgrzymka była wpisana w obowiązki religijne starożytnych Żydów. Wędrówki do uświęconych miejsc odbywały się niemal od historii człowieka. Pielgrzymka jest formą nabożeństwa i ma przede wszystkim znaczenie religijne i psychologiczne.

Pielgrzymka to podróż podjęta z motywów religijnych do miejsca uważanego za święte ze względu na szczególne działanie w nim Boga lub bóstwa,

¹ „Pielgrzymowanie”, Antoni Jackowski, Wrocław 1998, s. 6

aby spełnić tam akty religijne, pobożności i pokuty. Jej istota wynikała zawsze z chęci wiernych do obcowania z sacrum. Ma ona na celu oddanie czci Bogu oraz pozyskania łask w życiu doczesnym i przyszłym. Biskup Jerzy Ablewicz definiuje pielgrzymkę w kategoriach znaku: jest ona znakiem szczególnej obecności Boga, znakiem modlitwy, pokuty i wspólnoty. Zasadniczy element pielgrzymki to droga, pokonanie jakiejś przestrzeni. Pokonanie przestrzeni jest, więc istotą pielgrzymki i celem pielgrzymującego. Pielgrzymka obejmuje trzy fazy: wyjście, drogę i dojście. Punkty wyjścia i dojścia są stałe i tworzą ramy przestrzeni pielgrzymkowej. Przestrzeń tę sakralizuje święty cel pielgrzymki, dlatego droga prowadząca do niego nabiera cech sakralnych. Pokonywanie tej drogi łączy się z przeżywaniem kolejnych doświadczeń religijnych, które pozwalają zrozumieć istotę świętego celu. Dlatego pielgrzymkę można określić jako zbiorową lub indywidualną kontemplację treści kultu, która wprowadza do intensywnego obcowania z sanctitas ośrodka kultowego.² Przestrzeń pielgrzymkowa to przejście jakiegoś odcinka przestrzeni, motywowane religijnie mające na celu osiągnięcie miejsca świętego, które realizuje ryt drogi. Może to być podróż do odległego ośrodka kultowego, przeżycie jednodniowe, jak również procesyjne przejście do świętej figury, okążenie ołtarza itp. W każdym przypadku istnieje ta przestrzeń sakralna. Jej istota to nie ilość przebytych kilometrów, lecz to, że prowadzi do świętego celu, że oczyszcza i pozwala brać udział w wartościach absolutnych za pośrednictwem ośrodka kultu, w przypadku sanktuarium w Błotnicy, kultu maryjnego. Dlatego samo nawiedzenie miejsca świętego, jego zwiedzanie, nie jest jeszcze pielgrzymką. „Właściwa” pielgrzymka wymaga ofiarowania trudu dotarcia do celu, intencji oraz wykonywania czynności kultowych w drodze i w sanktuarium. Ponadto pielgrzymka powinna wywoływać uczucia religijne wysokiej jakości i dążenie do duchowej przemiany, to „jeden wielki akt modlitwy”.

W wiekach średnich zrodziły się także pielgrzymki do takich miejsc, w których były figurki lub obrazy słynące łaskami. Prowadziły do nich specjalne trasy pielgrzymkowe, przy których budowano kościoły, klasztory i specjalne

² „Podstawy turystyki”, Tadeusz Łobożewicz, Grzegorz Bieńczyk, Wydawnictwo WSE, Warszawa 2001

schroniska, by pątnicy mogli otrzymać konieczną im pomoc duchową i materialną. Podejmowanie takiej pielgrzymki było czasem jednym z najważniejszych aktów religijnych w życiu, wymagających nie tylko hartu ducha, ale i wyjątkowych przygotowań. Pątnikami stawali się ludzie wszystkich stanów.

Pielgrzymki dzielą się na:

- ✓ wotywnne,
- ✓ stanowe,
- ✓ zawodowe (dawniej cechowe),
- ✓ brackie,
- ✓ narodowe,
- ✓ specjalne.

Najdłuższą tradycję i trwałość mają pielgrzymki wotywnne, organizowane są one w rocznicę cudownej interwencji świętej osoby lub w jej święto. Natomiast pielgrzymki stanowe tworzą członkowie danej grupy wiekowej lub społecznej, zaś pielgrzymki brackie - członkowie bractw i ruchów religijnych. Pielgrzymki zawodowe znane były już w średniowieczu, rozwinęły się w drugiej połowie XIX w., a w okresie międzywojennym i po 1945 r. stały się bardzo liczne i okazałe, zwłaszcza do Częstochowy. Pielgrzymki narodowe prowadzą przedstawiciele władz państwa i hierarchii Kościoła, w intencji pomyślności państwa, jako cel miały najczęściej Jasną Górę. W okresie zaborów odbywały się pielgrzymki o charakterze narodowym z okazji święcenia rocznic zwycięstw oręża polskiego. Po 1945 r. pojawiły się pielgrzymki specjalne, tj. pielgrzymki chorych, inwalidów, bezrobotnych, byłych więźniów obozów koncentracyjnych itp.³

Pielgrzymki można podzielić ze względu na kryterium odległości:

- ✓ bliskie - do 30 km (odcinek możliwy do pokonania w ciągu jednego dnia),
- ✓ dalekie - ponad 60 km drogi.

³ „Czym jest pielgrzymowanie?” Praca zbiorowa pod redakcją ks. Zygmunta Malackiego „Ku Jasnej Górze z WAPM”, Wydawnictwo Archidiecezji Warszawskiej 1998, źródło: www.opoka.pl

Pątnictwo bliskie osiągnęło znaczny rozwój już w XV w. co odpowiada charakterowi większości ówczesnych sanktuariów - parafialnych i lokalnych - usytuowanych przeważnie w ośrodkach miejskich. Zmiana nastąpiła na przełomie XVI i XVII w. wraz z powstaniem licznych sanktuariów maryjnych o charakterze ośrodków regionalnych i ponadregionalnych. Związane z tym wydłużenie szlaków pielgrzymkowych spowodowało przewagę pątnictwa dalekiego, przy zachowaniu stanu pątnictwa bliskiego.⁴

Najdłuższe szlaki pielgrzymkowe prowadziły zawsze do sanktuariów centralnych (krajowych), łączą one, bowiem z nimi całość terytorium państwowego lub narodowego. Należą też do najstarszych i najtrwalszych dróg pątniczych. Od czasu pierwszej pielgrzymki z odrestaurowanym obrazem jasnogórskim z Krakowa do Częstochowy w 1428 r. szlak ten utrwalił się dla pątników z Małopolski. Z biegiem czasu każdy z regionów posiadał utrwalony tradycją szlak pątniczy do centralnego sanktuarium. W tej chwili drogi takie prowadzą ze wszystkich diecezji do Częstochowy.

Obecnie pielgrzymki dzielą się także, ze względu na sposób podróżowania:

- ✓ piesze,
- ✓ kolejowe,
- ✓ autokarowe,
- ✓ rowerowe.

Pątnictwo, kiedyś wyłącznie piesze, uległo intensyfikacji z chwilą powstania i rozwoju sieci kolejowej, uniezależniając się równocześnie od pory roku. Do tej pory miało ono charakter wybitnie sezonowy, odbywając się późną wiosną i latem, gdy następowała przerwa w pracach polowych. Z chwilą otwarcia linii kolejowej z Poznania do Kluczborka w 1876 r., pielgrzymują do Częstochowy głównie parafie leżące w pobliżu stacji kolejowych. W 1880 r. na 72 parafie pielgrzymujące z Poznańskiego do Częstochowy, 66 odbywało podróż koleją. Kolejny etap, który ostatecznie umasowił pątnictwo, eliminując wszelkie

⁴ „Zarys geografii pielgrzymek”, Antoni Jackowski, Kraków: Uniwersytet Jagielloński 1991, s.230, Zeszyty Naukowe Uniwersytetu Jagiellońskiego, Prace Geograficzne

ograniczenia czasowe i przestrzenne, stanowią pielgrzymki autokarowe. Współcześnie taki charakter ma większość pielgrzymek w Polsce. Kombinowane pielgrzymki autokarowo - samolotowe umożliwiły też nawiedzanie sanktuariów międzynarodowych.

Rozwój komunikacji wprowadził też do pątnictwa pielgrzymki sporadyczne, czyli niezwiązane z danym świętem, odpustem czy rocznicą obchodzoną w sanktuarium. Stanowią one obecnie jeden z głównych składników całości pątnictwa.

Ze względu na organizację i sposób odbywania pielgrzymek w Polsce, można je podzielić na:

- ✓ Uroczyste to pielgrzymki tradycyjne, najczęściej piesze, organizowane w parafii przez duchowieństwo. Towarzyszy im często orkiestra, uczestnicy ubrani w stroje regionalne (częściowo także obecnie) niosą krzyże, chorągwie i feretrony. Pielgrzymki te odbywają się przeważnie do sanktuariów lokalnych.⁵
- ✓ Zwyczajne - nie posiadają zewnętrznych elementów religijno - folklorystycznych, może ją prowadzić także przewodnik świecki. Drogę do sanktuarium odbywa jako grupa zorganizowana, powrót następuje indywidualnie lub małymi grupami ogólnymi środkami komunikacji. Obecnie to w znacznej części pielgrzymki autokarowe. Z pieszych wyróżniają się diecezjalne pielgrzymki do Częstochowy, na czele z Pielgrzymką Warszawską.
- ✓ Prywatne – organizacja tych pielgrzymek polega na tym, że przewodnik ustala dzień i godzinę spotkania w sanktuarium, a pielgrzymi przybywają doń indywidualnie. Pątnictwo takie było bardzo popularne w okresie, gdy władza komunistyczna nie udzielała zezwoleń na grupowe pielgrzymowanie
- ✓ Indywidualne - samotne, rodzinne, lub w bardzo małych grupach. Nie mają one przewodników, a program pobytu w sanktuarium normują sami uczestnicy. Odbywają się one kolejną i autobusami, a w ostatnich

⁵ „Pielgrzymowanie”, Antoni Jackowski, Wrocław 1998

latach coraz częściej prywatnymi samochodami, szczególnie do sanktuariów ponadregionalnych i krajowych. Obecnie charakter tych pielgrzymek skłania do zakwalifikowania ich do turystyki religijnej.

Śledząc współczesne kulty pątnicze po 1945 r., stwierdzić można współlistnienie w nich dwóch nurtów, których cechami wyróżniającymi są elementy strukturalne - społeczne i formalne oraz religijno-psychologiczne - motywacje i oczekiwania. Pierwszy nurt można określić jako tradycyjno - ludowy, manifestujący się zewnętrznymi oznakami religijności, z silną tendencją do zachowania tradycyjnych zwyczajów i obrzędów. Dominuje tu charakter pokutny pątnictwa, nastawienie na realizację doraźnych i funkcjonalnych celów pielgrzymki: nawiedzenie sanktuarium, złożenie ofiary, zamówienie mszy Św. W pielgrzymkach takich biorą udział przede wszystkim osoby starsze ze środowisk wiejskich.⁶

Drugi nurt, którego charakter mogą oddać określenia: „pogłębianie duchowości” i „aktywne uczestnictwo”, polega na wewnętrznym, inspirowanym teologią intelektualnym przeżywaniu pielgrzymki jako drogi dzieci Bożych idących na spotkanie z Ojcem. Nacisk kładzie się tu na wspólnotowy aspekt pielgrzymki, na wzajemną życzliwość i solidarność, kierowanie się Ewangelią oraz dążenie do wewnętrznej przemiany. W pielgrzymkach należących do tego nurtu biorą udział przedstawiciele wszystkich grup społecznych, ale znacznie przeważa młodzież i inteligencja. Od początku lat 80-tych coraz więcej pielgrzymów należy do tego nurtu, a w latach 90-tych dominuje on w pątnictwie dalekim.

1.2. Dynamizm zjawiska

Zgodnie z klasyfikacją Światowej Organizacji Turystyki z 1993 roku, w zagranicznej turystyce przyjazdowej i wyjazdowej oraz w turystyce krajowej istnieją również cele religijne i pielgrzymkowe. Odpowiadają im, używane często zamiennie, terminy „turystyka religijna” i „turystyka pielgrzymkowa”. Podróże,

⁶ „Turystyka pielgrzymkowa” Marianna Łazarek, Roman Łazarek, Czasopismo „Rynek Turystyczny” - 2000, nr 9, s. 8-11

dla podjęcia, których głównym motywem są aspekty religijno – poznawcze lub wyłącznie poznawcze, A. Jackowski określa jako turystykę religijną.⁷ Z kolei jego zdaniem „pielgrzymka” wskazuje wyłącznie na religijny charakter podróży. Czas pielgrzymki wypełniają głównie modlitwy i medytacje. Uczestnicy takich migracji nie wykazują zainteresowania świeckimi obiektami zabytkowymi, stąd trasy pielgrzymek najczęściej omijają duże aglomeracje i znane ośrodki turystyczne.

Wydaje się, że taka charakterystyka migracji pielgrzymkowych dotyczy głównie pielgrzymek pieszych. W przypadku międzynarodowego ruchu pielgrzymkowego pojawiają się zwykle pozareligijne, drugoplanowe motywy podejmowania podróży. Są to głównie motywy poznawcze, niebędące jednak w konflikcie z głównym motywem religijnym.

Turystyka pielgrzymkowa to przykład turystyki grupowej. Zajmuje ona niewątpliwie trwałe miejsce na współczesnym rynku turystycznym świata. Ten rodzaj turystyki wymaga przygotowania i realizacji specjalnego programu związanego z transportem i zakwaterowaniem turystów o motywacjach religijnych, jak również przygotowania ze strony pilota obsługującego wyjazd.

Współczesna turystyka religijno – pielgrzymkowa wykazuje dużą dynamikę. Liczbę uczestników tej formy turystyki szacuje się w przybliżeniu na 240 mln osób rocznie. W ogólnej liczbie uczestników około 150 mln stanowią chrześcijanie, 20 – 30 mln – hinduiści, około 40 mln wyznawcy buddyzmu, islamu i innych religii.

W Polsce w turystyce religijno – pielgrzymkowej uczestniczy rocznie około 6 – 7 mln osób rocznie, tj. blisko 5% chrześcijan pielgrzymujących na świecie. Można, więc zaliczyć nas do państw o wyjątkowo rozwiniętej aktywności pielgrzymkowej. Niestety nie zawsze jesteśmy świadomi rangi i tradycji pielgrzymowania na ziemiach polskich.⁸

Dla wszystkich chrześcijan obszarem o szczególnych wartościach religijnych jest Ziemia Święta. Programy wyjazdów koncentrują się przede

⁷ A. Jackowski, „Pielgrzymki i turystyka religijna w Polsce”, Instytut Turystyki, Warszawa 1991, s. 8.

⁸ Dane Polskiej Izby Turystyki, źródło: www.pot.org.pl

wszystkim na miejscach związanych z życiem i śmiercią Chrystusa. Centrum jest Jerozolima, miasto będące także świętym miejscem judaizmu i islamu. Mimo skomplikowanej sytuacji politycznej tego regionu, Jerozolimę odwiedza rocznie około 0,5 mln chrześcijan z całego świata.

W Europie głównym celem podróży religijno – pielgrzymkowych jest Rzym, a także ośrodki kultu maryjnego, spośród których najważniejszą rolę odgrywają Lourdes, Częstochowa i Fatima.

W Polsce rejestruje się ponad 500 ośrodków kultu religijnego, z czego 98% stanowią chrześcijańskie centra pielgrzymkowe.⁹ Główne ośrodki o zasięgu międzynarodowym to: Częstochowa, Niepokalanów, Kalwaria Zebrzydowska, Góra Świętej Anny, Kraków (także judaizm) i Grabarka (prawosławie). Grupę miejscowości o zasięgu krajowym stanowią Licheń, Gniezno i Piekary Śląskie.

W zagranicznych migracjach religijnych Polaków główną rolę odgrywają podróże do Rzymu i Watykanu. Szczególne ich nasilenie obserwujemy się po wyborze Jana Pawła II w 1978 roku. Z kolei od roku 1986 wzmogła się szczególna aktywność w organizowaniu pielgrzymek do Ziemi Świętej, co jest związane z normalizacją stosunków między Polską i Izraelem. Kolejne cele zagranicznych pielgrzymek Polaków stanowią sanktuaria maryjne, są to przede wszystkim Lourdes i Fatima. W coraz większym zakresie przygotowanie omawianych wyjazdów jest zlecane polskim biurom podróży, co oznacza w konsekwencji, że obecnie piloci mają większą szansę obsługi grup religijno – pielgrzymkowych.

Ostatnio słowo "pielgrzymka" stało się całkiem modne i weszło na afisze biur podróży jako ważny element oferty. Czasami mogłoby się wydawać, że do Włoch, czy Palestyny nie ma wyjazdów turystycznych, a są jedynie pielgrzymki. Bywa niekiedy, że te "pielgrzymki" są pielgrzymkami tylko z nazwy. Biuro podróży dowiezie "pielgrzymów" bez zapewnienia udziału w pielgrzymce osoby duchownej i bez troski o program religijny. Ale są i

⁹ A. Jackowski, I. Sołjan, E. Bilka, „Ośrodki turystyki religijnej w Polsce i perspektywy ich rozwoju”, *Turyzm* 1999, t. 9, z. 1, Wydawnictwo Uniwersytetu Łódzkiego, s. 91 i 95.

pielgrzymki z duszpasterzem, nie wspominając o licznych pielgrzymkach parafialnych.

Kiedyś pielgrzymka łączyła się z trudami, wędrówka trwała wiele dni, odbywało się ją pieszo, bogatsi konno. Obyczaj kazał wspierać pielgrzymów, niemal każdy mógł wzięwszy kostur i odziawszy strój pielgrzyma, wędrować tygodniami, aż dotarł do świętego miejsca, gdzie po uczestnictwie w odpowiednich nabożeństwach zyskiwał przypisane odpusty. Aktualnie można w jeden dzień dotrzeć do celu samolotem, a za pieniądze można mieć wszelkie luksusy.

Ludzie wyrażają potrzebę znaków materialnych, widocznych, zewnętrznych śladów Boga, czują potrzebę dotknięcia tajemnicy własnymi rękami, zobaczenia na własne oczy. Mają też możliwość dania wyrazu swoim uczuciom, swojej pobożności. Ale też bywa tam poszukiwanie jakiejś nadzwyczajności, niezwykłości.

Na pielgrzymce spotykają się wierni, z różnych stron, wspólnie uczestnicząc w trudach, czy jedynie w uroczystościach, doświadczają poczucia wspólnoty, jedności. Pielgrzymki są, więc jednym z elementów silnie integrujących współwyznawców. Chrześcijanom pielgrzymka ma przypominać, że całe życie ludzkie jest pielgrzymką do niebieskiej ojczyzny, do domu Boga Ojca. Obyczaj pielgrzymek przetrwał w Kościele i w Polsce do dziś. Ale obecnie rzadko odbywa się ją pieszo, w trudach i niedogodnościach. Coraz częściej, zwłaszcza pielgrzymki zagraniczne, odbywają się w luksusie, z wygodnym przejazdem autokarami lub samolotami, zakwaterowaniem w dobrych hotelach.

Realizacja programu pielgrzymki wiąże się zawsze ze zwiedzaniem i pobytem w obiektach sakralnych. Obowiązkiem pilota czy innego przewodnika organizującego taką wędrówkę, jest uszanowanie sakralnego przeznaczenia obiektów i zachowanie obowiązujących tam zwyczajów. Powinien on poinformować o tym uczestników wycieczki i zadbać, aby także tego przestrzegali. Dotyczy to m.in. zadbania o ciszę odpowiednią do zwiedzanego miejsca poprzez ograniczenie do minimum komentarzy – większość informacji najlepiej przekazać przed wejściem do świątyni. Nie należy też, wprowadzać

wycieczki do miejsc przeznaczonych wyłącznie na modlitwę (kaplica, gdzie trwa adoracja Najświętszego Sakramentu). Jeżeli uczestnicy chcą tam wejść, dobrze jest zaznaczyć, że mogą to zrobić tylko w celu modlitwy i z zachowaniem bezwzględnej ciszy. Zbliżając się do danego kościoła lub innego obiektu sakralnego, pilot czy duszpasterz już w autokarze może przekazać grupie informacje o nim. Dobrze jest zacząć od dat budowy lub przebudowy, nazwisk z nimi związanych, a następnie przejść do roli obiektu w poszczególnych okresach i detali architektonicznych. Należy skoncentrować się na podstawowych danych, nie dopuszczając do tego, aby wystąpienie pilota przerodziło się w seminarium dla historyków sztuki. Przed wejściem grupy do kościoła powinien on sprawdzić, czy nie odbywa się akurat w tym czasie msza. Jeżeli tak się dzieje, rzeczą oczywistą jest, że nie należy jej zakłócać. Pilot, po uświadomieniu tego grupie, może zaproponować, aby uczestnicy zobaczyli wewnątrz kościoła stojąc w drzwiach wejściowych, bez wchodzenia do środka.

Cechą wspólną migracji religijnych i „czysto” turystycznych, wg A. Jackowskiego, jest sam fakt podjęcia podróży (a więc przemieszczenie przestrzenne), korzystanie z tych samych elementów infrastruktury turystycznej (transport, baza żywieniowa, noclegowa itp.), podobny okres największej aktywności (wiosna - jesień), a także wpływ na strukturę funkcjonalną miejscowości. Natomiast różni te migracje, w sposób zasadniczy, strona motywacyjna podjętej wędrowki, jej cel, a także sposób zachowania się w czasie podróży i w miejscu docelowym¹⁰. W przypadku migracji pielgrzymkowych zwykle dużo wyższy jest stopień dyscypliny związanej z osiągnięciem głównego celu podróży. Zarówno turysta, jak i pielgrzym zabierają w podróż swoje problemy. Turysta zrzuca je po drodze na sąsiada, pilota, kierowcę, hotel a pielgrzym swoich problemów nie zrzuca na innych, ale szuka na nie lekarstwa.

Pielgrzymka do kościołów lokalnych, w których często się bywa też może mieć swoją wartość. Bo nie to jest ważne, z czym się tam przychodziło, co dzień, lecz, z czym przychodzi się teraz, podczas pielgrzymki, liczy się nastawienie osobiste i cel, w jakim się przychodzi.

¹⁰ A. Jackowski, „Pielgrzymki i turystyka religijna w Polsce”, Instytut Turystyki, Warszawa 1991, s. 7

1.3. Kult maryjny

Kult maryjny to adoracja Marii, matki Jezusa praktykowana przede wszystkim w części Kościołów chrześcijańskich, szczególnie - w katolicyzmie oraz prawosławiu, odrzucana lub kwestionowana w części przez większość Kościołów protestanckich. Przybiera różne formy nawet w obrębie jednego wyznania, jego forma praktykowana w tradycyjnej ludowej pobożności nierzadko znacznie odbiega od podstaw teologicznych uznawanych przez dany kościół.

Do elementów kultu maryjnego należą:

- przypisywanie Marii boskich atutów, takich jak wszechobecność czy wszechwiedza;
- nadawanie licznych boskich tytułów, np. Najświętsza Maryja Panna, Matka Boska, Królowa Nieba itp.
- przypisywanie Marii cech, które według niektórych interpretacji czynią z jej kultu niezbędny element zbawienia, np. Pośredniczka (pomiędzy ludźmi a Chrystusem);
- poddawanie całego narodu jej opiece;
- odmawianie modlitw do Maryi (obecnie odmawia się przede wszystkim: różaniec, Litanię Loretańską do Najświętszej Maryi Panny i Nowennę do Matki Bożej Nieustającej Pomocy);
- hymny i pieśni pochwalne;
- odprawianie nabożeństw ku czci Matki Boskiej;
- obchodzenie świąt maryjnych;
- ofiarowywanie kwiatów lub zniczy przed wyobrażeniami Marii, również kult jej ikon;
- ceremonialne obnoszenie obrazów oraz posągów przedstawiających Marię;
- pielgrzymowanie do sanktuariów maryjnych;
- przestrzeganie nakazów pochodzących z objawień maryjnych (szczególnie - praktyki modlitewne);

- przypisywanie Marii dokonywania uzdrowień.

Najstarszym znanym ośrodkiem kultu maryjnego był Efez w Azji Mniejszej, gdzie też na początku IV wieku zbudowano pierwszą bazylikę poświęconą Matce Boskiej. W 431 roku w bazylice tej trwały również obrady Soboru Efeskiego, na którym oficjalnie zaakceptowano tytułowanie Marii mianem Bogurodzicy, czyli Matki boskiej.

Związki kultu maryjnego z Efezem tłumaczy się tradycją, według której to właśnie w tym mieście zmarła Maria, która miała przybyć do Efezu z apostołem Janem. Część naukowców krytycznych wobec kultu maryjnego, uważa, iż na pewnym etapie rozwoju chrześcijaństwa, ok. III wieku n.e., pogański kult Wielkiej Matki, Wiecznej Dziewicy i Królowej Niebios w jakiś sposób przerodził się w kult maryjny. Przesłanką za tym miałyby być jedność miejsca, a także np. fakt, że najstarsze hymny na cześć Inanny przypominają późniejsze pieśni adorujące Marię.

Interpretacji takiej zdecydowanie sprzeciwiają się teologowie katoliccy, popiera ją natomiast pewna część teologów i apologetów protestanckich. Według innych interpretacji, ustalenia efeskiego soboru miały być wynikiem potrzeby wyraźnego określenia różnicy między wierzeniami pogańskimi oraz rozmaitych sekt a wiarą. Możliwe jest też, że kult maryjny rozwinął się jako chrześcijańska alternatywa dla kultu Wielkiej Matki, mająca wspomóc konwersję pogan.

W teologii katolickiej kultem Maryi zajmuje się dział zwany Mariologią. Kult oddawany Maryi jest w katolicyzmie szczególną odmianą kultu świętych. Maria z Nazaretu jest uznawana za Matkę Boga w rozumieniu matki Jezusa Chrystusa, wierzy się, że z tego względu może szczególnie skutecznie służyć wiernym swoim wstawiennictwem (modlitwą błagalną do Boga w intencjach, w których prosi się ją o wsparcie). Relacja z Marią czy modlitwa do niej nie jest jednak konieczna - w przeciwieństwie do relacji z Jezusem, który jest, zgodnie z nauką biblijną, jedyną drogą do Boga.

Objawienia maryjne są przez Kościół katolicki badane pod kątem zgodności z Ewangelią. Akceptacja danego objawienia oznacza, że wierzący mogą przyjmować przekazywane w nich treści za prawdziwe, treści te nie wchodzi jednak w skład nauczania Kościoła katolickiego i nie muszą być przyjmowane.

Fundament kultu Maryjnego (inaczej mówiąc pobożności) znajduje się w samych Ewangeliach. Czytając ją uważnie, musimy zauważyć, że Niepokalana Dziewica z Nazaretu, jest tam wszędzie obecna, chociaż obecnością zakrytą i w oddaleniu, jednak w zasadniczych i decydujących momentach życia Jej Syna Jezusa, rola Maryi jest bardzo wyraźnie cytowana. Dlatego też chrześcijanie, katolicy i prawosławni nie są jedynymi, którzy składają hołd Matce Jezusa. Wszyscy uznający Biblię jako Pismo Świąte i jako fundament, są Jej zobowiązani oddawać szacunek i honor.

Jest oczywiste, że ten respekt w stosunku do Matki Bożej nabiera siły i szczególnej doniosłości w Kościele, który od zarania wiary chrześcijańskiej, modli się do swej Matki modlitwą „Ave Maria”, słowami wypowiedzianymi przez Archanioła Gabriela, zawartymi w Piśmie Świątym, powszechnie znanym i recytowanym przez chrześcijan, na całej kuli ziemskiej. Różaniec jak również wszystkie inne modlitwy pochwalne i hymny są najstarszymi formami modlitw, jako uniwersalne dziedzictwo kultu Maryjnego w Kościele.

Ten skarb pietyzmu tłumaczy się zresztą licznymi formami w Kościele uniwersalnym: nowenny do Maryi, przedmioty kultu (figurki, obrazy itp.), okresy w kalendarzu liturgicznym, miejsca kultu (kaplice, sanktuaria, bazyliki albo katedry), jak również teksty dotyczące poświęcenia się Najświętszej Maryi Pannie, zaproponowane przez różne wspólnoty religijne, które wybrały Maryję jako model życia duchowego. To wszystko pokazuje w wystarczający sposób, do jakiego stopnia kult Maryjny jest związany z życiem duchowym Kościoła.

Od czasu ostatniego II Soboru Watykańskiego, jesteśmy nawet świadkami ożywienia pietyzmu do Maryi, czego przykładem jest proklamacja Maryi jako Matki Kościoła, dokonana przez Pawła VI, 21 listopada 1964r. Tak samo II Sobór Watykański, podtrzymał ważność kultu popularnego, potwierdzając kult obrazów świętych Chrystusa, Matki Boskiej i świętych, w stosunku do pewnych tendencji, dążących do wyeliminowania ich z sanktuariów.

Kult i dewocja wobec Maryi nie charakteryzuje się sentymentalizmem, lecz miłością wobec Tej, która jest matką i wzorem, aby kierować ludzi, swoje dzieci, na spotkanie z Chrystusem. Kult filialny ku Matce Jezusa, wzbudza u chrześcijan silną chęć naśladowania tych cnót, jak to podkreślał Ojciec Święty Jan Paweł II.

1.4. Sanktuaria maryjne

Z kultem maryjnym są ściśle związane sanktuaria maryjne - miejsca, gdzie oddaje się szczególną część Maryi. W miejscu takim zazwyczaj buduje się świątynie, w których umieszcza się otaczany szczególną czcią obraz lub figurę Matki Boskiej. Obecnie słynne sanktuaria maryjne znajdują się prawie na całym świecie.

Sanktuaria są ośrodkami przyciągającymi uwagę swą niezwykłością, są miejscem nadzwyczajnego kultu. Zazwyczaj miejsce święte wiąże się z faktem nadprzyrodzonym, relikwiami lub cudownym obrazem. Sanktuaria związane są z wieloma religiami. Do świątyń ściągają niezliczone ilości pielgrzymów, pragnących zjednoczeń z bóstwem, a także by złożyć mu hołd i dziękczynienie. Miejsca te są często tematem kontrowersyjnym. Zarzuca im się nieautentyczność i legendarność. Główną rolę w przypisaniu świętości miejscu odgrywa wiara, która w tych miejscach cechuje się dużym porywem i żarliwością. Miejsca święte zyskały swe miano za sprawą tradycji, napływów wiernych lub uroczystych koronacji – jak miało to miejsce w Sanktuarium Maryjnym w Starej Błotnicy należącym do czołowych miejsc kultu Maryi na ziemi radomskiej.

Sanktuarium to w religioznawstwie termin, którym określa się miejsce uznawane za święte, często identyfikowane ze świątynią, budowlą wzniesioną na miejscu uznawanym za święte. Występuje w wielu religiach. Za jedno z najstarszych sanktuariów w Europie uznawana jest monumentalna budowla w Stonehenge. U starożytnych Słowian na sanktuaria obierane były zazwyczaj miejsca szczególne pod względem geograficznym i przyrodniczym, wyróżniające się z najbliższego otoczenia - szczyty gór i większych wzniesień, zakola rzek, wyspy i półwyspy. W trakcie chrystianizacji powszechne było ich niszczenie lub budowanie na ich miejscu świątyni chrześcijańskich.

Termin stosowany także w chrześcijaństwie, określenie miejsca świętego. W katolickim prawie kanonicznym za sanktuarium uważa się miejsce święte, uznane przez miejscowego biskupa, do którego mogą pielgrzymować wierni i wypraszać łaski u Boga za pośrednictwem świętych czy Maryi.

Ze względu na przedmiot kultu sanktuaria chrześcijańskie dzieli się na:

- pańskie,
- maryjne,
- świętych.

Ze względu na oddziaływanie geograficzne sanktuariów, dzieli się je na:

- międzynarodowe,
- krajowe,
- ponadregionalne (ponaddiecezjalne),
- regionalne (diecezjalne),
- lokalne (parfialne).

Wraz z rosnącą w XV wieku dominacją kultu maryjnego rozwinęło się pątnictwo do sanktuariów z cudownymi wizerunkami maryjnymi. Były one i są najliczniejsze, stanowią prawie 80% wszystkich sanktuariów w Polsce. W ich rozwoju ogromne znaczenie miał XVII wiek, w którym powstała prawie połowa

ośrodków kultu Matki Bożej. Dane historyczne podają, że w 1722 roku istniało w Polsce 1112 ośrodków kultu maryjnego.

W Polsce kult maryjny był silnie rozwinięty już w średniowieczu, co związane jest z pierwotnym u Słowian kultem Mokoszy, znacznie ułatwiającym adaptację kultu Maryi. Już wówczas za miejsce kultu maryjnego obrano Jasną Górę w Częstochowie. W 1382 roku do Częstochowy z Rusi książe Władysław Opolczyk sprowadził cudowny obraz Matki Boskiej Częstochowskiej, który rozświetlił Jasną Górę. Dla Polaków Matka Boska Częstochowska była zawsze symbolem wolności. Żaden wróg Polski nigdy nie wtargnął na Jasną Górę, a inne narody uważały naród polski za niepokonany dzięki Matce Boskiej. Jan Paweł II podczas wszystkich pielgrzymek do Polski (z wyjątkiem 1995 roku) składał wizyty na Jasnej Górze. Uczynił to także 25 maja 2006 roku podczas pierwszej pielgrzymki do Polski papież Benedykt XVI. Sanktuarium w Częstochowie jest najśłynniejszym w Polsce, lecz jest też wiele innych, które zasługują na ich odwiedzenie lub chociażby świadomość istnienia.

Sanktuaria maryjne w Polsce:¹¹

1. Bardo - Kościół Nawiedzenia NMP oo. Redemptorystów - rzeźba MB z Dzieciątkiem z XII w., koronowana 3 lipca 1966 r. (abp Bolesław Kominek).
2. Będków - Kościół Narodzenia NMP - obraz MB Będkowskiej z XV w.
3. Biechowo - Kościół Narodzenia NMP oo. Paulinów - obraz MB Pocieszenia z XV w. koronowany 12 września 1976 r. (kard. Stefan Wyszyński).
4. Błotnica - Kościół Narodzenia NMP - obraz MB z XVI w. koronowany w 1977 r. przez kardynała ks. kardynała Karola Wojtyłę, ks. arcybiskupa Bronisława Dąbrowskiego i ks. biskupa Piotra Gołębiowskiego, wraz z biskupami pomocniczymi i liczną grupą pielgrzymów. Była to ostatnia koronacja obrazu, jakiej dokonał ks. kardynał przed powołaniem na tron papieski.

¹¹ Źródło: "<http://pl.wikipedia.org/wiki/Sanktuarium>"

5. Bochnia - Kościół św. Mikołaja - obraz MB z XV/XVI w. koronowany w 1931 r.
6. Borek Stary - Klasztor Wniebowzięcia NMP - obraz MB Borkowskiej z Dzieciątkiem, koronowany w 15 sierpnia 1919 r.
7. Borek Wielkopolski - Kościół Pocieszenia NMP - obraz MB z XVI w. koronowany w 1931 r.
8. Brdów - Kościół św. Wojciecha oo. Paulinów - obraz MB z XVI w. koronowany przez papieża Jana Pawła II w 1983 r.
9. Bydgoszcz - Kościół farny św. Marcina i Mikołaja - obraz MB z XV w. koronowany w 1966 r.
10. Byszewo - Kościół Trójcy św. - obraz MB z XV w. koronowany w 1966 r.
11. Charłupia Mała Kościół Narodzenia NMP - obraz MB Charłupskiej z Dzieciątkiem (typ MB Śnieżnej) z XVII w. koronowany 8 września 1937 r. przez bpa włocławskiego Karola Radońskiego.
12. Chełm - Kościół Narodzenia NMP - obraz MB z XVII w. koronowany w 1765, 1946, 1957 r.
13. Chełmno - Kościół farny Wniebowzięcia NMP - obraz MB z XIII w. koronowany w 1754 r.
14. Chłopice - obraz MB Chłopickiej, koronowany w 30 czerwca 1992 r.
15. Czerwińsk nad Wisłą - Bazylika Zwiastowania NMP i opactwo kk. Salezjanów - obraz MB z XVII w. koronowany w 1970 r.
16. Częstochowa - Bazylika Jasnogórska Wniebowzięcia NMP i zespół klasztorny oo. Paulinów - wizerunek Matki Boskiej Częstochowskiej "Czarnej Madonny" z XIV w. koronowany 8 września 1717 r.
17. Dąbrowa Górnicza - Bazylika MB Anielskiej - rzeźba MB z XX w. koronowana w 1968 r.
18. Dąbrówka Kościelna - Kościół Wniebowzięcia NMP - obraz MB koronowany w 1969 r.
19. Dąbrówka k. Ostrołęki - Kościół p. w. św. Anny - obraz i kaplica Matki Bożej Dąbrowskiej.

20. Dębowiec ("Polskie La Salette") - Kościół MB Saletyńskiej - rzeźba MB Płaczącej koronowana w 1996 r. przez abpa Józefa Kowalczyka.
21. Domaniewice - Kościół św. Bartłomieja - obraz MB Domaniewickiej Pocieszycielki Strapionych.
22. Domaradz - obraz MB Nieustającej Pomocy, koronowany w 1958 r.
23. Dziekanowice - Kościół Macierzyństwa NMP - obraz Matki Bożej z Dzieciątkiem, koronowany 29 września 1991 r. przez ks. kard. Franciszka Macharskiego.
24. Gdańsk - Bazylika św. Mikołaja oo. Dominikanów - obraz MB z XIV w. koronowany w XVIII w.
25. Gdańsk - Kościół św. Katarzyny oo. Karmelitów - obraz MB z XVII w. koronowany w 1777 r.
26. Gdańsk - Kościół św. Piotra i Pawła - obraz MB z XVII w. koronowany w 1937 r.
27. Gdańsk Matemblewo - Sanktuarium Matki Bożej Brzemiennej w Gdańsku Matemblewie - rzeźba MB Brzemiennej z XVIII w., koronowana w 1990 r.
28. Gdańsk Oliwa - Katedra Oliwska - Cudowny Obraz NMP Oliwskiej.
29. Gidle - Kościół Wniebowzięcia NMP oo. Dominikanów - rzeźba MB z XVI w. koronowana w 1923 r.
30. Gietrzwałd ("Polskie Lourdes") - Bazylika św. Piotra i Pawła i Narodzenia NMP - obraz MB z XVI w. koronowany w 1967 r.
31. Gliwice - Kościół Matki Boskiej Kochawińskiej - obraz MB z XVII w. koronowany w 1912 r.
32. Głogowiec - Kościół Narodzenia NMP - obraz MB z XVIII w. koronowany w 1975 r.
33. Golina - Kościół św. Andrzeja Apostoła - obraz MB z XVII w. koronowany w 1970 r.
34. Święta Góra koło Gostynia - Bazylika Niepokalanego Poczęcia NMP kk. Filipinów na Św. Górze - obraz MB z XV w. koronowany w 1928 r.
35. Górka Duchowna - Kościół MB Pocieszenia i św. Michała Archanioła - obraz MB z XIV/XV w. koronowany w 1966 r.

-
36. Górka Klasztorna - Kościół NMP Niepokalanie Poczętej - obraz MB z XVII w. koronowany 6 czerwca 1965 r. przez kard. Stefana Wyszyńskiego.
 37. Haczów - Kościół Wniebowzięcia NMP - rzeźba MB Bolesnej, koronowana 10 czerwca 1997 r. przez papieża Jana Pawła II w Krośnie.
 38. Hodyszewo - Kościół Wniebowzięcia NMP - obraz MB z XVIII w. koronowany w 1980 r.
 39. Hyżne - Kościół Narodzenia NMP - obraz MB z XVI w. koronowany w 1932 r.
 40. Janów Lubelski - Kościół św. Jana Chrzciciela - obraz MB z XVII w.
 41. Jarosław - Bazylika MB Bolesnej oo. Dominikanów - rzeźba MB Bolesnej ze Zbawcą z XIV w. koronowana w 8 września 1755 r.
 42. Jaśliska - obraz MB Królowej Nieba i Ziemi, koronowany w 1997 r.
 43. Jaworzno - Sanktuarium Matki Bożej Nieustającej Pomocy - obraz MB Nieustającej Pomocy, koronowany w 1999 r. przez Jana Pawła II.
 44. Jodłówka - Kościół MB Pocieszenia - obraz MB z XVII w. koronowany w 1975 r.
 45. Kalwaria Pałacowska - Kościół Podwyższenia Krzyża Św. oo. Franciszkanów - obraz MB Kalwaryjskiej "Słuchającej" z XVII w. koronowany 15 września 1882 r. (bp Łukasz Ostoja-Solecki).
 46. Kalwaria Zebrzydowska - Bazylika MB Anielskiej oo. Bernardynów - obraz MB z XVII w. koronowany w 15 sierpnia 1887 r. (biskup krakowski Albin Dunajewski w obecności arcybiskupa lwowskiego (łacińskiego) Seweryna Morawskiego i ormiańskiego Izaaka Isaakowicza).
 47. Karpno - Sanktuarium Matki Bożej od Zagubionych – rzeźba.
 48. Katowice - Kościół św. Szczepana - obraz MB Boguckiej z XV w. koronowany w 2000 r.
 49. Kawnice - Kościół MB Pocieszenia - obraz MB z XVI w. koronowany w 1974 r.
 50. Kodeń - Bazylika św. Anny - obraz MB Kodeńskiej z XVI w. koronowany w 1723 r.

-
51. Korbielów - Kościół NMP Królowej Aniołów - Obraz Matki Bożej Pani Korbielowskiej z 1691 roku.
 52. Kościerzyna - Kaplica MB Królowej Aniołów - kamienna gotycka Pieta z XV wieku.
 53. Kraków - Bazylika Wniebowzięcia NMP i Królowej Polski ("Kościół Mariacki") - kopia obrazu jasnogórskiego, koronowana w 1968 r.
 54. Kraków - Kościół św. Bernardyna z Sieny oo. Bernardynów - obraz MB z Sokala, koronowany w 1724 r.
 55. Kraków - Bazylika św. Franciszka z Asyżu oo. Franciszkanów - obraz MB z XVI w., koronowany w 1908 r.
 56. Kraków - Kościół św. Jana Chrzciciela i św. Jana Ewangelisty ss. Prezentek - obraz MB z XVI w., koronowany w 1965 r.
 57. Kraków - Kościół Nawiedzenia NMP oo. Karmelitów - obraz MB z XVI w., koronowany w 1883 r.
 58. Kraków - Bazylika św. Trójcy oo. Dominikanów - obraz MB z XVI w., koronowany w 1921 r.
 59. Krasnobród - Kościół Nawiedzenia NMP - obraz MB z XVII w., koronowany w 1965 r.
 60. Krużłowa Wyżna - Sanktuarium Narodzenia Najświętszej Marii Panny - Madonna z Krużłowej - oryginał Muzeum Narodowe w Krakowie.
 61. Leśna Podlaska - Sanktuarium Podlaskie Matki Jedności i Wiary oo. Paulinów - Obraz MB koronowany z rąk kardynała Stefana Wyszyńskiego 18 sierpnia 1963 roku.
 62. Lewiczyn - Kościół św. Wojciecha - obraz MB Lewiczyńskiej Pocieszycielki Strapionych z pocz. XVII w., koronowany 10 sierpnia 1975 przez kard. Stefana Wyszyńskiego i metropolitę krakowskiego Karola Wojtyłę jako MB Pani Ziemi Grójeckiej.
 63. Leżajsk - Bazylika Zwiastowania NMP oo. Bernardynów - obraz MB Pocieszenia, namalowany przed 1590 r., koronowany 8 września 1752 r. przez papieża Benedykta XIV.

-
64. Licheń - Bazylika NMP Licheńskiej - obraz MB z XVIII w., koronowany 15 sierpnia 1967 r. przez kardynała Stefana Wyszyńskiego.
65. Trzy Lipy (wieś w woj. warmińsko-mazurskim) - Kościół NMP - obraz przedstawiający MB oraz figura NMP.
66. Lipinki (woj. małopolskie) - Nowy Kościół Wniebowzięcia NMP konsekrowany w 2005 r. - figurka MB z Dzieciątkiem - Wniebowzięta Piękna Madonna, koronowana 17 sierpnia 1980 r.
67. Ludźmierz - Bazylika Wniebowzięcia NMP - rzeźba MB z XV w., koronowana 15 sierpnia 1963 r. przez kard. Stefana Wyszyńskiego w obecności bpa Karola Wojtyły.
68. Łańcut - kościół parafialny pw. św. Stanisława - obraz MB Szkaplerznej, koronowany w 1992 r.
69. Łask - kościół kolegiacki Nawiedzenia NMP i św. Michała Archanioła - płaskorzeźba MB Łaskiej z końca XV w., autorstwa Andrea della Robbia, dar papieża Klemensa VII, koronowana 25 września 2005 r. przez kard. Józefa Glempa koronami poświęconymi przez Jana Pawła II w Krakowie w 2002 r.
70. Łódź - kościół MB Zwycięskiej - mozaika MB Watykańskiej (wizerunek MB Jasnogórskiej), wykonana w 1957 r. przez prof. Virgillio Cassio, подарowana w 1982 r. przez papieża Jana Pawła II.
71. Maków Podhalański - kościół parafialny - obraz MB Makowskiej, koronowany w 1979 r.
72. Markowice - Kościół Nawiedzenia NMP - rzeźba MB z Dzieciątkiem z XV w. koronowana w 1965 przez kard. Stefana Wyszyńskiego.
73. Miedniewice - Kościół Nawiedzenia NMP - obraz MB z XVII w., koronowany w 1767 r.
74. Międzygórze - Kościół MB "Śnieżnej" - rzeźba MB koronowana w 1983 r. przez papieża Jana Pawła II.
75. Myślenice - Kościół Narodzenia NMP - obraz MB z XVI w., koronowany w 1969 r., rekoronowany po kradzieży koron w 1983 r. przez ks. kardynała Franciszka Macharskiego koronami poświęconymi przez Papieża Jana Pawła II.

-
76. Nowe Miasto Lubawskie - Bazylika św. Tomasza Apostoła - rzeźba MB koronowana w 1752 r.
 77. Nowy Sącz - Kościół Ducha Św. - obraz MB z XVI w., koronowany w 1963 r.
 78. Obory - Kościół Nawiedzenia NMP oo. Karmelitów - rzeźba MB z XIV/XV w. koronowana w 1976 r.
 79. Odporyszów - Kościół Oczyszczenia NMP - obraz MB z XVII w., koronowany w 1937 r.
 80. Okulice - Kościół Narodzenia NMP - obraz MB z XIX w., koronowany w 1962 r.
 81. Opole - Katedra Podwyższenia Św. Krzyża - obraz MB z XV w., koronowany w 1983 r. przez papieża Jana Pawła II.
 82. Osieczna - Kościół Św. Trójcy oo. Franciszkanów - obraz MB z XVII w., koronowany w 1979 r.
 83. Parkowo - Kościół Najświętszej Maryi Panny Królowej Świata i św. Małgorzaty - obraz MB Parkowskiej z XVII w.
 84. Piaseczno - Kościół Narodzenia NMP - rzeźba MB z XIV w. koronowana w 1968 r.
 85. Piekary Śląskie - Bazylika NMP i św. Bartłomieja apostoła - obraz MB z XVII w., koronowany w 1925 r.
 86. Piekoszów - Kościół Narodzenia NMP - obraz MB z XVII/XVIII w., koronowany w 1968 r.
 87. Pieranie - Kościół św. Mikołaja - obraz MB z XVI w., koronowany w 1967 r.
 88. Piotrkowice Chmielnickie - Kościół Zwiastowania MB - rzeźba MB z XV w. koronowana w 1958 r.
 89. Piotrków Trybunalski - Sanktuarium MB Trybunalskiej (kościół pw. św. Franciszka Ksawerego) - obraz MB Trybunalskiej z XVI w. koronowany w 26 maja 2006 r. przez papieża Benedykta XVI.
 90. Płock - Bazylika Katedralna Wniebowzięcia NMP - rzeźba MB Mazowieckiej z XVII w.

-
91. Płoki - Kościół Narodzenia NMP - obraz MB z XV w., koronowany w 1782 r.
 92. Polańczyk - obraz MB Pięknęj Miłości, koronowany w 1999 r.
 93. Poznań - Kościół farny św. Stanisława bpa - obraz MB z XVII w., koronowany w 1961 r.
 94. Poznań - Kościół św. Antoniego oo. Franciszkanów - obraz MB z XVII w., koronowany w 1968 r.
 95. Poznań - Kościół Najświętszego Serca Jezusowego i MB Pocieszenia kk. Jezuitów - obraz MB z XV w., koronowany w 1968 r.
 96. Pszów - Bazylika mniejsza pw. Narodzenia Najświętszej Maryi Panny w Pszowie - obraz MB Pszowskiej "Uśmiechniętej" z 1722 roku, koronowany po raz pierwszy w 1732 r.; 8 września 2002 koronacja Nomine et Auctoritate Ipsius Summi Pontificis w imieniu Jana Pawła II korony nałożył abp Damian Zimoń.
 97. Przasnysz - Kościół św. Jakuba apostoła i św. Anny oo. Pasjonatów - obraz MB z XVII w., koronowany w 1977 r.
 98. Przeczyca - Kościół NMP Wniebowziętej - rzeźba MB z XV w. koronowana w latach 1925, 1975
 99. Przemyśl - Bazylika Katedralna NMP i św. Jana Chrzciciela - rzeźba MB "Jackowej" z XIII w. koronowana w 15 sierpnia 1766 r.
 100. Przemyśl - Kościół św. Marii i Magdaleny oo. Franciszkanów - obraz Niepokalanego Poczęcia NMP z XVII w., koronowany w 8 września 1777 r.
 101. Przyłęków - Kościół pw. MB Wspomożenia Wiernych Salezjanów - rzeźba MB upamiętniająca miejsce objawień z 2 lipca 1886 r.
 102. Racibórz - Sanktuarium Matki Bożej Raciborskiej - obraz MB z XVI/XVII w., koronowany w 1932 r.
 103. Rokitno - Kościół - Sanktuarium pw. MB Rokitniańskiej - obraz MB Rokitniańskiej - Cierpliwie Słuchającej z XV w., koronowany w 1989 r.
 104. Różanystok - Kościół Ofiarowania NMP kk. Salezjanów - obraz MB z XVII w., koronowany w 1981 r.
 105. Rychwałd - Kościół św. Mikołaja - obraz MB z XV w., koronowany w 1965 r.

-
106. Rywałd Królewski - Kościół św. Sebastiana oo. Kapucynów - rzeźba MB koronowana w 1972 r.
107. Rzeszów - Kościół Wniebowzięcia NMP oo. Bernardynów - rzeźba MB z XV/XVI w., koronowana w 1763 r.
108. Sejny - Bazylika Nawiedzenia NMP - rzeźba MB z XIV/XV w., koronowana w 1975 r.
109. Sianowo - Kościół Narodzenia NMP - rzeźba MB z XV w., koronowana w 1966 r.
110. Sierpc - Kościół Wniebowzięcia NMP ss. Benedyktynek - obraz MB z XV w., koronowany w 1983 r.
111. Skalmierzyce - Kościół św. Katarzyny - obraz MB z XV w., koronowany w 1966 r.
112. Skarżysko-Kamienna - Kościół Matki Bożej Ostrobramskiej - obraz MB Ostrobramskiej z XX w. koronowany 2 lipca 2005 r. przez kard. Henryka Gulbinowicza.
113. Skępe - Kościół Zwiastowania NMP oo. Bernardynów - rzeźba MB z XV w., koronowana w 1755 r.
114. Skoszewy Stare - Kościół Wniebowzięcia NMP i Św. Barbary - obraz MB Skoszewskiej (kopia obrazu z XIV w.) poświęcony w Watykanie przez papieża Piusa XI 8 października 1934 r.
115. Skrzatusz - Kościół Wniebowzięcia NMP - rzeźba MB z XV w., koronowana 18.IX.1988 r. przez kardynała Józefa Glempa.
116. Smardzowice - Kościół św. Małgorzaty - obraz MB z XV w., koronowany w 1972 r.
117. Staniątki - Kościół św. Wojciecha ss. Benedyktynek - obraz MB z XVII w., koronowany w 1924 r.
118. Stara Wieś - Bazylika Wniebowzięcia NMP kk. Jezuitów - obraz MB z XVI w., koronowany 8 września 1877 r. (abp Ludwik Jakobini), 8 września 1899 r. (bp Józef Sebastian Pelczar) i 10 września 1972 r. (kard. Stefan Wyszyński).
119. Stary Borek - Kościół św. Piotra i Pawła oo. Dominikanów - obraz MB z XIII w., koronowany w 1919 r.

-
120. Stoczek - Kościół św. Apostołów Piotra i Pawła - obraz MB z XVII w., koronowany w 1983 r. przez papieża Jana Pawła II.
121. Studzianna - Bazylika św. Filipa Neri i św. Jana Chrzciciela - obraz MB z XVII w., koronowany w 1968 r.
122. Sulisławice - Kościół Narodzenia NMP - obraz MB z XV w., koronowany w 1972 r.
123. Swarzewo - Kościół Narodzenia NMP - rzeźba MB z XV w. koronowana w 1937 r.
124. Szamotuły - Kolegiata MB Pocieszenia i św. Stanisława - obraz MB z XVII w., koronowany w 1970 r.
125. Szczyrzyc - Kościół Wniebowzięcia NMP w opactwie oo. Cystersów - obraz MB z XVI w., koronowany 19.VIII.1984 r.
126. Szymanów - Kaplica Niepokalanego Poczęcia NMP ss. Niepokalanek - posąg NMP "Jazłowieckiej" (sprowadzony w 1883 r. z Jazłowca), koronowany 9.VII.1939 r.
127. Święta Lipka - Kościół Nawiedzenia NMP kk. Jezuitów - obraz MB z XVII w., koronowany w 11.VIII.1968 r. przez kardynała Stefana Wyszyńskiego w obecności kardynała Karola Wojtyły.
128. Tarnobrzeg (Dzików) - Kościół Wniebowzięcia MB oo. Dominikanów - obraz MB z XVII w., koronowany w 1904 i 1966 r.
129. Tarnowiec - Kościół Narodzenia NMP - rzeźba MB z XIV/XV w. koronowana w 1925 r.
130. Tomaszów Lubelski - Kościół parafialny Zwiastowania Najświętszej MP z 1727 r.
131. Toruń - Kościół św. Józefa oo. Redemptorystów - obraz MB z XX w., koronowany w 1967 r.
132. Tuchów - Kościół Nawiedzenia NMP i św. Stanisława oo. Redemptorystów - obraz MB z XVI w., koronowany w 1904 r.
133. Tulce - Kościół Narodzenia NMP - rzeźba MB z XV/XVI w. koronowana w 1979 r.

-
134. Tuligłowy - Kościół św. Mikołaja - obraz MB z XIV w., koronowany 8 września 1909 r.
135. Tursko - Kościół św. Andrzeja apostoła - obraz MB z XVIII w., koronowany w 1968 r.
136. Turza Śląska - Kościół MB Fatimskiej - obraz MB Fatimskiej, koronowany w 2004 r. przez abpa Józefa Kowalczyka.
137. Twardogóra - Kościół MB Wspomożenia Wiernych - rzeźba MB Wspomożenia Wiernych, koronowana 24 września 1995 r. przez kardynała Józefa Glempa.
138. Ustrzyki Dolne (Jasień) - Kościół Wniebowzięcia NMP oo. Michalitów - obraz MB Bieszczadzkiej z XV/XVI w. koronowany 2 lipca 1921 r.
139. Wambierzyce - Bazylika Narodzenia NMP kk. Jezuitów - statua MB z XIV w., koronowana 17.VIII.1980 r.
140. Warszawa - Kościół MB Zwycięskiej - obraz (kopia) MB z Berdyczowa, koronowany w 1756 i 1856 r.
141. Warszawa - Kościół Narodzenia NMP - obraz (kopia) MB z Białynicz, koronowany w 1761 r.
142. Warszawa - Kościół NMP Łaskawej kk. Jezuitów - obraz MB "Patronki Warszawy" z XVII w., koronowany w 1973 r.
143. Warszawa - Kaplica oo. Dominikanów - obraz MB z Żółkwi (XVI w.), koronowany w 1929 i 1965 r.
144. Wąwolnica - Kościół św. Wojciecha - rzeźba MB z XVI w. koronowana w 10.IX.1978 r. przez biskupa lubelskiego Bolesława Pylaka.
145. Wejherowo - Kościół klasztorny Braci Mniejszych Franciszkanów pw. św. Anny - obraz MB Wejherowskiej, Uzdrawienia Chorych na Duszy i na Ciele (XVII w), koronowany 5 czerwca 1999 r. przez papieża Jana Pawła II w czasie mszy św. na sopockim hipodromie.
146. Wielkie Oczy - Kościół pw. Niepokalanego Poczęcia NMP oraz Św. Andrzeja Apostoła - obraz MB Pocieszycielki Strapionych z 1613 r. koronowany 10.06.1997 r.

-
147. Wieluń - Bazylika Bożego Ciała - obraz MB z XVII w., koronowany w 1971 r.
 148. Wiślica - Kolegiata Narodzenia NMP - rzeźba MB z XIII/XIV w. koronowana w 1966 r.
 149. Wodzisław Śląski - Kościół Narodzenia NMP - obraz MB z XVIII w., koronowany w 1979 r.
 150. Wola Gułowska - Kościół Nawiedzenia NMP oo. Karmelitów - obraz MB "Patronki Żołnierzy Września" (z XV w.), koronowany w 1982 r.
 151. Wrocław - Kościół św. Klemensa Dworzaka kk. Jezuitów - obraz MB z XVII w., koronowany w 1905 r.
 152. Wrocław - Kościół św. Wojciecha oo. Dominikanów - obraz MB z Podkamina, koronowany w 1727 r.
 153. Wysokie Koło - Kościół MB Królowej Różańca Świętego - obraz MB z XVII w., koronowany w 1974 r.
 154. Zakopane - Kaplica MB Fatimskiej na Krzeptówkach - rzeźba MB Fatimskiej, koronowana 21 października 1987r. przez Papieża Jana Pawła II na Placu Świętego Piotra w Rzymie.
 155. Zawada - Kościół Narodzenia NMP - obraz MB z XIV w., koronowany w 1920 r.
 156. Zielenice - Kościół Niepokalanego Poczęcia NMP kk. Orionistów - obraz MB z XVII w., koronowany w 1983 r. przez papieża Jana Pawła II.
 157. Żarki - Kościół Nawiedzenia NMP oo. Paulinów - rzeźba MB z XVI w. koronowana w 1967 r.
 158. Żegocin - Kościół Wniebowzięcia NMP - obraz MB z XVII w., koronowany w 1965 r.

Rozdział 2.

Charakterystyka gminy Stara Błotnica

2.1. Informacje ogólne o gminie

Gmina Stara Błotnica należy do powiatu białobrzesckiego (od 1 stycznia 1999 roku), na który składają się również gminy: Białobrzegi (miasto - gmina), Wyśmierzyce (miasto - gmina), Stromiec, Promna, Radzanów. Sąsiaduje z gminami: Białobrzegi, Promna, Jedlińsk, Przytyk, Radzanów.



Gmina graniczy:

- od północy z gminą Białobrzegi,
- od południa z gminą Przytyk i Jedlińsk,
- od wschodu z gminą Stromiec,
- od zachodu z gminą Radzanów.

Gmina znajduje się w południowej części województwa mazowieckiego, należy do subregionu radomskiego. Gmina Stara Błotnica zajmuje powierzchnię 96 km², w tym 84% stanowią użytki rolne, a zaledwie około 9% lasy i tereny

zalesione. Gminę zamieszkuje 5 239 osób (dane z 2003 roku). Pod względem obszarowym gmina zajmuje trzecie, a pod względem liczby ludności czwarte miejsce w powiecie. Na gminę składają się 23 sołectwa (25 miejscowości). Gmina Stara Błotnica posiada bardzo dobry system wodociągowy oraz kompleksową sieć telefoniczną. Na tym terenie funkcjonują 4 szkoły podstawowe i 2 gimnazja zlokalizowane w większych osadach, przedszkole, gminna biblioteka publiczna w Starej Błotnicy z filią w Starym Gózdzie, gminny ośrodek zdrowia. Rozwija się działalność usługowo - handlowa oraz usługowo - produkcyjna. Duża jej część związana jest z rolniczym charakterem gminy.

Właściwą nazwę wielu wsi rozpoczyna przymiotnik „stara”, „stare” lub „stary” (Stara Błotnica, Stary Gózd, Stary Kadłub, Stary Kielbów, Stary Osów, Stare Żdzary). Dzięki tradycji historycznej (wzmianki o parafii pochodzą z XII wieku) „stara” jest całą gminą, lecz tylko stażem. Opisywana Błotnica to niewielka miejscowość. Jednak niewielką jest tylko z pozoru. Śledząc historię, oraz będąc piewą piękna zabytków błotnickich nie można oprzeć się wrażeniu wielkości tej miejscowości. Błotnica posiada długą historię, sięgającą średniowiecza. Istnieją dwie legendy na temat pochodzenia nazwy wioski.¹² Pierwsza jest ściśle związana z topograficznym usytuowaniem na błotnistym terenie. Druga zaś, bardziej prawdopodobna podaje, iż ta właśnie wieś przez długie lata była własnością Błotnickich herbu Doliwa i od nich wzięła swą nazwę.

2.2. Ludność

Gmina Stara Błotnica (stan na 31.12.2003 r.) liczy 5239 mieszkańców, gęstość zaludnienia wynosi 54,6 osób/km². Gmina jest obszarem zrównoważonego obszaru demograficznego: dodatni i zwiększający się przyrost naturalny (wskaźnik jeden z wyższych w gminach subregionu radomskiego). Na obszarze gminy ludność rozłożona jest w miarę równomiernie, zaznacza się jednak tendencja zwiększenia liczby mieszkańców w miejscowościach będących

¹² J. Boczek „Kronika Starej Błotnicy”, Radom 1992, s. 12.

w zasięgu bezpośredniej obsługi i oddziaływania trasy ekspresowej nr 7 (sołectwa Stary Gózd, Siekluki, Nowy Gózd, Żdżary, Kiełbów Stary i Kiełbów Nowy). Liczba mieszkańców gminy Stara Błotnica systematycznie rośnie. Tendencja ta wynika z dodatniego przyrostu naturalnego oraz wzrostem zameldowań na pobyt stały.

2.3. Komunikacja

Sieć komunikacyjną gminy Stara Błotnica tworzą głównie drogi gminne o bardzo zróżnicowanym standardzie. Ponadto przez teren gminy przebiega odcinek drogi krajowej Gdańsk - Chyżne i wojewódzkiej Stary Gózd -Przytyk, oraz 7 odcinków dróg powiatowych.

- droga krajowa nr 7 (odcinek o długości około 9 km)
- droga wojewódzka nr 732 (Stary Gózd - Stara Błotnica - Kaszów - Przytyk) Długość drogi na obszarze gminy wynosi 9 km o nawierzchni bitumicznej i średnim stanie technicznym.
- drogi powiatowe:
 - 34206 Smardzew - Siekluki 7,9 km, asfalt,
 - 34208 Młodynie Górne - St.Kadłub - Stara Błotnica 4,8 km, asfalt,
 - 34215 Stromiec - Siekluki 1,8 km, asfalt,
 - 34407 Kaszów - Bród 3,1 km, asfalt,
 - 34409 Siemiradz - Bród 4,6 km, asfalt - 3,8 km, grunt - 0,8 km.
 - 34410 Stara Błotnica - Jedlanka 3,2 km, asfalt,
 - 34412 Nowy Kadłubek - Stary Gózd 5,2 km, asfalt.

Łączna długość dróg powiatowych w gminie wynosi 30,6 km, w tym, 0,8 km o nawierzchni gruntowej. Stan techniczny nawierzchni oceniany jest jako średni. Łączna długość dróg gminnych wynosi 59 km, w tym zaledwie około 16 km to drogi asfaltowe.

Istniejący układ komunikacyjny zapewnia dobre połączenia między poszczególnymi miejscowościami oraz łatwe połączenia z sąsiednimi gminami, a także większymi miastami (Radom, Grójec).

2.4. Położenie i środowisko przyrodnicze gminy

Gmina Stara Błotnica położona jest w obrębie dwóch jednostek fizjograficznych:

- Równina Kozienicka na wschodzie (część makroregionu Nizin Środkowo - Mazowieckich) zajmuje $\frac{3}{4}$ powierzchni gminy. Wysoczyzną pochyłona jest ku Radomce w kierunku południowym (wysokość 135 - 150 m n. p. m.), i rozcięta jest doliną rzeki Tymianki oraz rowami melioracyjnymi.
- Równina Radomska część zachodnia gminy, zajmuje $\frac{1}{4}$ jej obszaru. Rzeźba terenu bardziej urozmaicona. Przeważające nachylenia w granicach w 2 -5% przecięta jest doliną rzeki Pierzchnianki (wysokość względna 10 do 25 m), płynąca w kierunku północno - wschodnim.

Średnia roczna temperatura wynosi + 7,7 °C, ilość opadów w granicach 512 mm, a długość okresu wegetacyjnego około 210 dni.

2.5. Rolnictwo i leśnictwo

Gmina Stara Błotnica jest przykładem gminy typowo rolniczej. Przestrzeń -produkcyjną tworzy 8124 ha użytków rolnych, tzn. około 84,6% powierzchni gminy. Grunty orne zajmują 5970 ha, łąki i pastwiska 1895 ha, a sady 259 ha. W gminie występują głównie kompleksy gleb z czwartą klasą użytku (około 38% -3100 ha) położone w środkowej i północnej części gminy. Występuje także duży odsetek gruntów orných w klasach III i V, brak natomiast gruntów w I klasie.

Grunty klas III zajmują 1348 ha i stanowią 21%, a grunty klas IV odpowiednio 2647 ha i 42%, grunty klas V i VI 2283 ha. Taki stan gruntów nie pozwala na rozbudowanie upraw wymagających lepszych ziem, tak, więc na

obszarze gminy przeważają zasiewy zbóż oraz ziemniaków. W ostatnich latach można zaobserwować wzrost areалу innych upraw, głównie warzyw. Podział gleb wg kompleksów przydatności potwierdza dominację w gminie gleb żytnich w areale użytków rolnych.

Hodowla trzody chlewnej w gminie Stara Błotnica jest znacznie niższa od średniej dla województwa mazowieckiego oraz średniej krajowej. Hodowla bydła jest na poziomie zbliżonym do wartości średnich.

Lasy i grunty leśne zajmują zaledwie 793 ha powierzchni gminy Stara Błotnica, co stanowi 7,7% powierzchni ogólnej. Gminny program dolesiania zakłada zwiększenie tego obszaru do roku 2020 o 11 ha. Teren gminy pozbawiony jest większych kompleksów leśnych. W poszczególnych wsiach areal lasu nie przekracza ok. 40 ha, wyjątki stanowią: Kadłubek Nowy (68 ha), Pierzchnia (ponad 98 ha) i Kadłub (138 ha). Występuje w nich głównie sosna z domieszkami brzozy (zachód gminy) oraz bory suche (pomiędzy Nowym Kadłubkiem a Urbanowem), w dolinie Tymianki zachował się typowy las olszowy. Wiek drzewostanu nie przekracza IV klasy (do 80 lat).

Lasy państwowe zajmują powierzchnię 94 ha, lasy PFZ - 25 ha, a lasy prywatne - 623 ha. Stan zadrzewienia w gminie wynosi ok. 128 ha i są to zwłaszcza zadrzewienia przyzagrodowe i przydrożne.

2.6. Obiekty chronione i zabytkowe

Gmina Stara Błotnica w okresie międzywojennym była siedzibą władz gminnych. Najcenniejszym zabytkiem architektury sakralnej jest właśnie Sanktuarium Matki Bożej Pocieszenia w Starej Błotnicy. Kościół ten wpisany został do Centralnego Rejestru Decyzji Konserwatorów Zabytków (decyzja Nr 30/A/80). Również w rejestrze tym jest wpisany kościół parafialny w Kaszowie (decyzja Nr 77/A/81) oraz zespół dworsko – parkowy w Chruściechowie (decyzja Nr 218/A/83).

W Chruściechowie, w znajdującym się tam zabytkowym parku pałacowym (powierzchnia 8,45 ha), rosną liczne pomnikowe drzewa: białodrzew,

dąb, klon, jawor, lipa, brzoza brodawkowata, wierzba wejmundka, grab pospolity, topola. Zadrzewienie dwustronne drogi nr 7 - na odcinku 2 km - w rejonie wsi Siekluki jest również pomnikiem przyrody - składa się ze szpaleru sosen (86 sztuk) i dębów szypułkowatych (18 sztuk).

Pozostałe zabytki:

- Chruściechów: gorzelnia z 1907 roku,
- Siekluki: młyn elektryczny, dawny wiatrak drewniany z 1937 roku,
- miejsca pamięci narodowej w Starej Błotnicy: cmentarz - zbiorowa mogiła żołnierzy września 1939, obelisk ku czci poległych w czasie II Wojny Światowej,
- cmentarze zabytkowe: Łępin i Stara Błotnica,
- pozostałości zespołów dworskich w Starej Błotnicy i Rykach,
- zabytkowe budownictwo drewniane: Kaszów, Siemiradz, Stary Kobylnik, Żabia Wola.

Strefa ochronna Strefy Krajobrazu Chronionego - „Dolina Pilicy i Drzewiczki” objęła swym zasięgiem wszystkie gminy powiatu białobrzeskiego. Na terenie gminy Stara Błotnica są to rejony na południe od drogi Nowy Kadłubek - Gózd Stary - Stara Błotnica - Kadłub. Podstawą dla ustanowienia Strefy jest uchwała nr XV/69/83 Wojewódzkiej Rady Narodowej w Radomiu z dn. 28 czerwca 1983 roku.

Na terenie Gminy Stara Błotnica istnieją również inne obszary chronione prawem. Są to m.in.:

- rezerwat „Siekluki” (torfowisko), który obejmuje obszar źródliskowy dopływów górnej Tymianki,
- użytek ekologiczny „Gozdowska Wola” - jedyne w subregionie radomskim miejsce występowania zwartych grup wiązu.

W gminie występują również żywe i nieożywione twory przyrody: drobne powierzchnie leśne (pozostałość Puszczy Nadpilickiej), pojedyncze wydmy.

Teren gminy Stara Błotnica położony jest w dorzeczach dwóch rzek: Pierzchnianki i Tymianki oraz szeregu ich mniejszych dopływów (pod wodami powierzchniowymi znajduje się 112 ha gruntów gminy). W stosunku do żadnej z rzek nie prowadzono pomiarów czystości. W związku z brakiem uciążliwego dla środowiska przemysłu ocenia się ich stan jako zadawalający. Na terenie gminy nie prowadzono również monitoringu wód podziemnych, ale na podstawie badań przeprowadzonych w studniach głębinowych na terenie powiatu stan wód podziemnych w gminie Stara Błotnica można ocenić jako dobry.

Główny zbiornik wód podziemnych „Szydłowiec - Goszczewice”, obejmujący fragmenty południowo-zachodniej części gminy, posiada zatwierdzonej dokumentacji hydrogeologicznej - Decyzja Ministra Ochrony Środowiska, zasobów Naturalnych i Leśnictwa Nr KDH 1/013/5887/97 z dnia 13 lutego 1997 roku.

2.7. Jednostki gospodarczo – kulturowe

- Publiczny Zakład Opieki Zdrowotnej;
- Bank Spółdzielczy;
- Poczta Polska;
- Posterunek Policji;
- dwie Biblioteki Publiczne w Starej Błotnicy i Starym Goździe;
- Gminny Ośrodek Kultury;
- osiem jednostek Straży Pożarnej w: Kaszowie, Kobylniku, Pierzchni, Sieklukach, Starej Błotnicy, Starym Kadłubku, Starym Kadłubie, Starych Żdżarach;
- cztery Szkoły Podstawowe: Publiczna Szkoła Podstawowa im. Jana Pawła II w Starej Błotnicy oraz Filia Szkoły Podstawowej w Starym Kadłubie; Publiczna Szkoła Podstawowa im. Marii Konopnickiej w Starym Goździe oraz Filia Szkoły Podstawowej w Starych Żdżarach; Publiczna Szkoła Podstawowa im. Adama Mickiewicza w Kaszowie; Publiczna Szkoła Podstawowa im. Biskupa Jana Chrapka w Starych Sieklukach;

- dwa Publiczne Gimnazja: Publiczne Gimnazjum w Starej Błotnicy i Starym Goździe;
- dwie stacje paliw w Starych Żdżarach i Starym Goździe;
- dwie odlewnie grzejników w Nowym Kielbowie i Starych Żdżarach;
- piekarnia w Starej Błotnicy;
- gorzelnia w Chruściechowie;
- dyskoteka „Taboo” w Starej Błotnicy.

Władze samorządowe gminy Stara Błotnica to:

- Wójt gminy – Stanisław Białkowski, sekretarz gminy – Wanda Jastrzębska, skarbnik gminy – Beata Lubecka-Zgiep.
- Przewodniczący rady Gminy – Krzysztof Rokiciński, zastępca przewodniczącego – Tomasz Jurczak.
- Komisja Rewizyjna: Marcin Kozdrach (przewodniczący), Stanisław Starosta (wiceprzewodniczący), Teodora Moskwa, Kazimierz Gniadek i Henryk Maj – członkowie.
- Komisja Budżetu, Finansów i Gospodarki Mieniem Komunalnym: Stanisław Starosta (przewodniczący), Kacper Broda (wiceprzewodniczący), Kazimierz Szubiński, Tadeusz Gniadek i Jan Utkowski – członkowie.
- Komisja Rolnictwa, Gospodarki Przestrzennej, Urbanistyki, Inwestycji i Gospodarki Komunalnej: Roman Popowicz (przewodniczący), Emilia Marszałek (wiceprzewodnicząca), Tadeusz Gniadek, Kazimierz Gniadek i Józef Żurowski – członkowie.
- Komisja Kultury, Oświaty, Zdrowia, Pomocy Społecznej i Porządku Publicznego: Piotr Kucharczyk (przewodniczący), Teodora Moskwa (wiceprzewodnicząca), Kacper Broda, Roman Popowicz i Kazimierz Szubiński – członkowie.

Rozdział 3.

Sanktuarium Maryjne Ziemi Radomskiej w Starej Błotnicy

3.1. Historyczne dzieje Błotnicy

Pierwsza zachowana wzmianka o Błotnicy znajduje się w dokumencie księcia mazowieckiego Bolesława Konradowica (1208 - 1248) wystawionym w 1237r., w Skaryszewie, który wymienia rycerza Bogusza z Błotnicy jako sprzedającego wieś Świerkowiec bożogrobcom miechowskim. Od tegoż roku do księcia Bolesława należał również Radom. Do 1241r. książę Bolesław używał pieczęci „*Dux Mazovie et Sandomirie*”. W dokumencie tym też Bogusza został określony jako „*miles de blotnicza*”¹³, z czego wynika, iż wieś Błotnica była centrum jego dóbr i tu też mieścił się jego dwór. Chrześcijańskie imiona braci Boguszy - Maciej i Marek – wskazują, iż zostali urodzeni na przełomie XII i XIII wieku. Opierając się na danych prymasa Jana Łaskiego „*Liber beneficiorum*” z pierwszej ćw. XVI wieku, parafia ta była największą z całego rejonu archidiecezji gnieźnieńskiej, w którym się znajdowała¹⁴. Obejmowała wówczas dwadzieścia wsi. Fakt, iż inne mniejsze parafie w tym rejonie datowane są na drugą połowę XIV wieku, pozwala wnioskować datowanie dużo bardziej rozwiniętej parafii błotnickiej na lata wcześniejsze niż XIV wiek.

Reasumując powyższe dane należałoby przypisać fundacji kościoła sygnaturę przynajmniej XII wieku, nie dalej jednak niż przełom XII i XIII wieku. Wynika z tego, iż parafia ta liczy sobie około ośmiuset lat. Wiedząc, iż ówczesna świątynia błotnicka znana była jako kościół p.w. Świętego Piotra Apostoła – należącego do grupy najstarszych wezwań sygnowanych na przełom XI i XII wieku można stwierdzić, że kościół ten pochodzi z tego właśnie okresu.

Ze wspomnianego uprzednio „*Liber beneficiorum*” wiadomo, iż opisywany kościół został fundowany przez ród Błotnickich herbu Doliwa, oraz

¹³ Tamże, s. 23

¹⁴ Tamże, s. 24.

że był pod wezwaniem św. Piotra Apostoła, które to wezwanie należało do najstarszych wezwań, charakterystycznych dla XI – XII wieku. Fakt ten potwierdza prawo zyskiwania odpustów w dniu tegoż Świętego. Również pewnym jest, że kościół ten istniał do roku 1759, czyli do momentu rozpoczęcia budowy świątyni, którą możemy obecnie oglądać.

Pierwsza wzmianka o istnieniu kościoła w Błotnicy wynika z aktu erekcyjnego z 1403r. sąsiedniej parafii Bukówno, w którym świadczy Jakub, proboszcz błotnicki. Tenże Jakub w 1428r. występował przed sądem konsystorza gnieźnieńskiego.

Od Błotnicy nazwę swą wzięli Błotnicy herbu Doliwa, zapewne pierwsi jej właściciele. I tak w 1627r. Kacper Błotnicki był komornikiem grodzkim radomskim. Miał on synów Stanisława i Stefana, którego syn Krzysztof posiadał Błotnicę jeszcze w 1694r.

Pochodzący z Gozdu, miejscowości leżącej w granicach ówczesnej parafii błotnickiej, Bernard Gozdzi († 1725), biskup sufragan poznański, był przed przyjęciem sakry biskupiej proboszczem błotnickim i oficjałem poznańskim.

W 1728r. występuje w aktach ks. Ludwik Siemiradzki, prepozyt błotnicki i kanonik katedry krakowskiej, pochodzący z pobliskiego Siemiradza.

Jeśli chodzi o przeszłość historyczną Błotnicy to dużo można zawdzięczyć ks. Janowi Wiśniewskiemu¹⁵, u którego jako nielicznych zachowały się notatki dotyczące dawnej przeszłości Błotnicy. Wiemy, że to tu w roku 1711 konfederaci barscy powiesili szlachtę Sokołowskiego i Zarzyckiego.¹⁶ W latach 1652, 1708 i 1710 wieś dotknęła zaraza. Mury kościoła także noszą znamiona działań, które kreowały historię narodu. Znajdowały się na nich znaki po kulach armatnich austriackich wojsk, strzelających w 1809 roku do uciekającej polskiej armii z Kobylnika do Błotnicy. W tymże roku czytamy u J. Wiśniewskiego, iż odbyła się bitwa wojsk polskich z austriackimi. Odbywało się to na przestrzeni między Jankowicami, Błotnicą i Jedlińskiem. Wojska polskie dowodzone były

¹⁵ Ks. J. Wiśniewski „Dekanat Radomski; Błotnica”, Radom 1911, s. 24.

¹⁶ J. Boczek „Kronika Starej Błotnicy”, Radom 1992, s. 14.

przez znanego z kart historii generała Zajączka. Zginęło wówczas wielu ludzi. Na miejscu walki, które stało się również mogiłą, został wzniesiony przez Adama Alberskiego krzyż upamiętniający te wydarzenia. Przez okolice Błotnicy przechodziły również wojska Tadeusza Kościuszko – naczelnika Powstania Narodowego. Działo się to w roku 1794 - znanym wszystkim jako data wybuchu Powstania Kościuszkowskiego.

3.2. Legenda o powstaniu pierwszego kościoła w Starej Błotnicy¹⁷

Pierwotnym miejscem budowy kościoła był Kiełbów Stary na piaszczystej górze przy drodze po lewej stronie, jadąc do trasy E-7 z Błotnicy przez Kiełbów. Od Błotnickiej granicy około 400 metrów. Zaczęto zwozić tam drzewo na budowę kościoła drewnianego. Kiedy zwożono drzewo – pewnej nocy, kiedy wiał silny wiatr drzewo znalazło się w Błotnicy w miejscu, w którym następnie pobudowano kościół błotnicki. Ponownie zwieziono drzewo do Kiełbowa, jednak następnej nocy drzewo znów było w Błotnicy. Na tym samym miejscu gdzie poprzednio. Wtedy postanowiono budować w Błotnicy i tu kościół pobudowano.

3.3. Początkowa i dzisiejsza architektura kościoła

Drewniany kościół w Błotnicy istniał jeszcze w 1759r., w czasie rozpoczęcia prac przy budowie obecnej świątyni, której budowniczym był Józef Krępski, architekt ze Śląska. Blaszący dach na świątyni wykonał Antoni Leystel, zapewne też ze Śląska.

Inicjatorem barokowej świątyni był ks. Sebastian Saryusz Skórkowski, który majątek odziedziczony po rodzicach przeznaczył na ten cel. Ks. Sebastian był kanonikiem katedry liwskiej, scholastykiem i prepozytem białaczowskim, oficjałem sądu foralnego w Skrzynnie oraz prepozytem (proboszczem) w Błotnicy i kuratorem parafii w Jankowicach, w których zmarł w wieku 63 lat.

¹⁷ J. Boczek „Kronika Starej Błotnicy”, Radom 1992, s. 21

Został przewieziony i pochowany przy pilastrze prezbiterium świątyni błotnickiej, w dniu 14 stycznia 1782r.

Z dość ubogich opisów dworu wnioskować można, że został wzniesiony z dość dużym rozmachem. Był to budynek parterowy o konstrukcji mieszanej, drewniano – kamiennej. Posiadał bielone ściany, wielospadowy, kryty gontem dach oraz wyposażony był w wiele okien. Jednak do dzisiejszych czasów pozostało z dworu niewiele. Obecna świątynia błotnicka usytuowana jest na wzniesieniu, które jest pozostałością po gródku o charakterze obronnym. Jak na warunki wiejskie jest okazałą budowlą, a całość utrzymana jest w stylu barokowym.¹⁸

Ryc. 1 Dzisiejsze Sanktuarium w Starej Błotnicy



Źródło: www.starablotnica.pl

¹⁸ J. Boczek „Kronika Starej Błotnicy”, Radom 1992, str. 41.

Historię budowy świątyni można podzielić na trzy fazy. Budowa jej wraz z wystrojem i wyposażeniem wewnątrz trwała z przerwami od 1759 do 1913 roku, czyli przeszło 150 lat.

Pierwsza faza budowy świątyni trwała ok. 23 lata, tj. od 1759 do 1781 roku, czyli do chwili śmierci ks. Sebastiana Skórkowskiego. W tym czasie postawiono mury i wieże frontowe sytuowane na elewacji zachodniej aż do wysokości korony, które nakryto modrzewiową więźbą i gontem. Ksiądz Sebastian zmarł 20 grudnia 1781r. w Jankowicach. Jego nazwisko przewija się w historii kościoła w latach późniejszych. W roku 1781 objął probostwo ksiądz Karol Skórkowski. Ksiądz Skórkowski powołany został później przez Stolicę Apostolską na biskupa krakowskiego. Podczas pełnienia biskupstwa przez wspomnianego Skórkowskiego wybuchło Powstanie Listopadowe. W roku 1830 wspierał on powstańców, toteż, dlatego zaborcy zażądali jego ustąpienia ze stolicy biskupiej w Krakowie. W owych czasach nawet taka ostoją niepodległości jaką był Kraków (był wtedy wolnym miastem) poddana była wpływom zaborcy i dlatego też biskup musiał ustąpić oraz opuścić Kraków. W wyniku tych wydarzeń został zesłany na banicję do Opawy¹⁹.

Przez prawie 70 lat trwała przerwa w budowie. Dopiero w 1852r. prace nad rozbudową i neobarokizacją świątyni podjął ks. Teofil Jakubowski i tu zaczyna się druga faza budowy kościoła. Do czasu konsekracji kościoła dokonanej przez biskupa Józefa Michała Juszyńskiego w 1868 roku, kościół pokryto sklepieniami lunetowymi i gzymsami oraz założono dachy z blachy żelaznej, wybudowano chór muzyczny z zamontowaniem wspinających organów i ukończono budowę wieży południowej. Sprawiono również piętnaście okien z żelaznym okuciem. Prace te były prowadzone według projektów budowniczego Antoniego Kaspra Wąsowskiego (1818 - 1897) z Radomia, budowniczego guberni radomskiej. Z funduszu otrzymanego przez Aleksandra Mireckiego, ksiądz Teofil Jakubowski pokierował dalszymi pracami owocującymi postawieniem dzwonnicy i zabudowań gospodarczych. Natomiast dalsze zabiegi

¹⁹ Ks. J. Wiśniewski „Dekanat Radomski; Błotnica”, Radom 1911, s. 14.

porządkujące wnętrze świątyni zostały przerwane w 1888r. śmiercią ks. Teofila Jakubowskiego.

Na lata 1888 - 1913 przypada trzecia faza budowy kościoła, która polegała na ukończeniu północnej wieży świątyni i na nadaniu ostatecznego kształtu bryle kościoła oraz na kunsztownym wystroju i wyposażeniu wnętrza, tj. wstawiono cztery boczne ołtarze, przerobiono organy, ułożono marmurową posadzkę i wstawiono komody z zakrystii. Kolejnym etapem było opasanie cmentarza murem. Prace te poprowadził ks. Adolf Machnicki, ówczesny proboszcz. Dwie wielkie wojny światowe szczęśliwie nie naruszyły substancji budowli, a ostatnia renowacja zabytku przeprowadzona staraniem ks. kan. Józefa Gałana w latach 1976 - 77 przywróciła kościołowi walory artystyczne. Świątynia klasyfikowana jest jako zabytek 2 klasy.

Istotnym wydarzeniem w dziejach świątyni była konsekracja. Otrzymała się ona w Święto Narodzenia Najświętszej Maryi Panny 8 września 1868 roku przy udziale bpa Józefa Michała Juszyńskiego z Sandomierza. W uroczystości tej wzięło wówczas blisko dwadzieścia tysięcy wiernych. Świątynia otrzymała nowe wezwanie – Narodzenia Najświętszej Marii Panny. Na tę uroczystość odnowiono Obraz Matki Boskiej i przybrano srebrnymi sukienkami. Było to donośne wydarzenie łączone z kultem maryjnym, toteż, dlatego malowidła Kazimierza Alchimowicza w dużej mierze dotyczyły tego kultu. W latach 1909 – 1910 ów warszawski artysta i malarz wykonał polichromię ścian, sklepienia nawy głównej i dwóch naw bocznych.

Kościół w Błotnicy, od czasu konsekracji nosi tytuł *Narodzenia NMP* i został wybudowany na wczesnośredniowiecznym grodzisku, w miejscu poprzedniej świątyni drewnianej, rozebranej w chwili, gdy otaczające ją mury nowej budowli doprowadzono do korony i pokryto dachem. Kościół jest orientowany i wybudowany w stylu późnego baroku i neobaroku. Mury są wykonane z cegły i pokryte tynkami. Jest to budowla trzynawowa, typu bazylikowego, bez transeptu, zbudowana na rzucie prostokąta o wymiarach 36,5 m x 22,5 m. Nawa główna ma 17 m wysokości, a nawy boczne po 6 m. Korpus

nawowy jest trójprzęsłowy i zamknięty od zachodu dwiema czworobocznymi wieżami, między którymi wykonano okazały chór muzyczny. Dwuprzęsłowe prezbiterium jest równe szerokością i wysokością nawie głównej. Na przedłużeniu naw bocznych znajdują się: od północy „kaplica zimowa” i od południa zakrystia. Nad tymi pomieszczeniami wybudowano loże, które otwierają się do prezbiterium arkadowymi otworami.

Nawy boczne są otwarte do nawy głównej arkadami wspartymi na filarach, a ściany rozcłunkowane pilastrami kompozytowymi. Nawę główną i prezbiterium pokrywa sklepienie kolebkowe, z lunetami na gurtach i w nawach bocznych, na zmianę kolebkowe i żaglaste. Zewnętrzne mury naw bocznych są gładkie i tynkowane.

Wschodnia elewacja szczytowa posiada dwa pilastry na przedłużeniu nawy głównej, oraz nisze w dwu kondygnacjach. W dolnej niszy znajduje się figura Serca Jezusowego, a w górnej krucyfiks bez wizerunku.

Trójosiową zachodnią fasadę ujmują dominujące dwie wieże z nieco cofniętą częścią środkową. Fasada jest rozcłunkowana pilastrami toksańskimi o wydatnie profilowanych gzymsach. Szczyt jest zwieńczony półkolistym naczółkiem i żelaznym krzyżem. Portal główny, zamknięty i obramiony półkolistym gzymsem, posiada drzwi zabezpieczone od wewnątrz kutą kratą żelazną, powstałą w 1846 r. Portale boczne, w częściach wieżowych, są prostokątne, obramione i w zwieńczeniu posiadają część półokrągłego gzymsu.

W kondygnacji ponad parterowej widnieją nisze w obramieniach opaskowych z kluczami okiennymi. W niszy środkowej, ponad portalem, umieszczono statuę Matki Bożej, a w niszach zewnętrznych figury św. Piotra i św. Pawła, powstałe w 1897r., wyraźnie nawiązujące do dawnego tytułu kościoła. W następnych dwu kondygnacjach wież okna są parami jednakowe, prostokątne z bogatym obramieniem i zamknięte półkoliście.

W wieży północnej zawieszono trzy dzwony. Pierwszy, prezentujący herb *Poraj* i datę 1545r., pochodzi z fundacji ks. Feliksa Dzika, miejscowego

proboszcza. Dzwon drugi ma datę 1596r., herby *Jasieńczyk* i *Wężyk* oraz litery GB CS. Trzeci dzwon został odlany w Gdańsku w ludwisarni Fr. Selmultza w 1840r., podobnie jak i kościelna sygnaturka z 1847r. W roku 2001 zamontowano na wieży elektryczny mechanizm poruszający dzwony.

Architektura kościoła błotnickiego i jego plastyka uderzająco przypomina kościoły we Włodawie, Chełmie i kościół oo. kapucynów w Lubartowie z 1741 roku i nosi wszystkie cechy świątyń wykonanych przez Pawła Fontanę (1696 - 1765) architekta włoskiego działającego na dworze księcia Pawła Sanguszki. Cechą charakterystyczną kościoła błotnickiego, a wspólną dla polskiego późnego baroku, jest pewna skromność form, a nawet surowość elewacji, przy nieprzeciętnym bogactwie jej wnętrza wyrażona w rzeźbiarsko-malarskiej dekoracji.

3.4. Wnętrze świątyni

Architektura kościoła w Błotnicy jest spotęgowana przez wybitne dzieła artystyczne znajdujące się w jego wnętrzu, które według najdawniejszej reguły kościelnej wypełniają pięknem wnętrze świątyni porównywane do piękna duszy ludzkiej wypełnionego Bogiem, daleko piękniejszym od ciała.

Malowidła ścienne zdobią sklepienie nawy i prezbiterium, a neobarokowa ornamentyka dekoruje nawy boczne. Bardzo często faktyczna architektura świątyni jest tu uzupełniana architekturą iluzyjną, czego dowodzą np. malowane kartusze, nadportalowe w prezbiterium z profilami portretowymi biskupów: Józefa Załuskiego, urodzonego w pobliskiej Jedlance i tu uzdrowionego, biskupa kijowskiego oraz Karola Skórkowskiego, urodzonego w sąsiednich Jankowicach, biskupa krakowskiego i tutejszego proboszcza.

Polichromia ścian i sklepienia nawy głównej, a także naw bocznych, została wykonana w latach 1908 - 1910 przez warszawskiego malarza Kazimierza Alchimowicza (1840 - 1916). Alchimowicz był powstańcem styczniowym. Do 1869r. przebywał na zesłaniu w Wierchutorii za Uralem. Po powrocie uczył się w Klasie Rysunkowej i prywatnej pracowni Wojciecha

Gersona, a następnie w Monachium u A. Wagnera. W Monachium pozostawał też pod silnym wpływem artystycznym Józefa Brandta, wchodząc do grona jego przyjaciół.

Ryc. 2 Sklepienie nawy głównej



Źródło: wykonanie własne

Alchimowicz przebywał i malował we Francji w Perpignan, w Avon (*Seiba et Marne*) i Fontenebleau. W 1878r. osiadł na stałe w Warszawie. W twórczości swej najchętniej sięgał do litewskich wątków historycznych i legendarnych. Był znanym twórcą malarstwa monumentalnego np. w Petersburgu (kościół św. Katarzyny), w Wilnie (kościół św. Ducha, w projektach). Ulegał wpływom Aleksandra Lessera i Wojciecha Gersona. Był kontynuatorem romantyzmu. Chętnie ilustrował dzieła Adama Mickiewicza i Józefa Ignacego Kraszewskiego.

Polichromia jest wykonana w duchu późnego romantyzmu, o rozwiniętej dekoracji architektury wnętrza wyrażonej obfitością rysunku girland, złoceń i marmuru. Piętnaście wielkich malowideł ściennych stanowi dominantę

polichromii, ułożone w dwa cykle, wypełniające pola nad arkadami nawy głównej i na sklepieniu.

Cykl pierwszy stanowi ewangeliczną opowieść o życiu, śmierci i triumfie Chrystusa w dziesięciu scenach. Na ścianie południowej znajdują się malowidła: *Boże Narodzenie, Ofiarowanie Chrystusa, Znalezienie Chrystusa w świątyni, Wesele w Kanie Galilejskiej i Wybór Piotra*. Dalszych pięć malowideł znajduje się na ścianie północnej: *Chrystus w Ogrójcu, Ukrzyżowanie, Zmartwychwstanie, Wniebowstąpienie i Zesłanie Ducha Świętego*.

Ryc. 3 Malowidła na ścianie północnej



Źródło: wykonanie własne

Cykl drugi o tematyce maryjnej jest rozmieszczony na sklepieniu nawy głównej i przedstawia następujące sceny, licząc od ołtarza: *Nawiedzenie, Niepokalane Poczęcie, Zwiastowanie, Wniebowzięcie i Koronację NMP*. Oba cykle zostały umiejętnie włączone w architekturę wnętrza świątyni. Liczniejszy

w scenach cykl chrystologiczny rozmieszczono horyzontalnie, zaś przez wspaniałe rozwinięcie na sklepieniu cyklu maryjnego wyrażono tytuł świątyni i oddano cześć Matce Bożej, cudownej Opiekunce Sanktuarium.

Ryc. 4 Ołtarz wielki



Źródło: wykonanie własne

Ołtarz wielki został wykonany w stylu klasycystycznym przez warszawskiego snycerza Józefa Fettera i był nabyty w r. 1868 przez ks. Teofila Jakubowskiego. Według źródeł projekt wykonał Antoni Kacper Wąsowski (1818 - 1897) budowniczy z Radomia, autor znanego projektu przebudowy pałacu Saskiego w Warszawie. Retabulum ołtarza posiada wyraźne analogie do dwóch

warszawskich ołtarzy. Strefa środkowego przęsła jest niemal kopią ołtarza śś. Genowefy i Felicissimy z kościoła św. Krzyża w Warszawie, usytuowanego w zachodnim ramieniu transeptu tej świątyni. Ołtarz warszawski wykonał znakomity architekt Tylman z Gameren († 1706). Drugie zapożyczenie dotyczy nastawy górnego przęsła, przejętego z retabulum głównego ołtarza kościoła Panien Wizytek w Warszawie, które wykonał Jan Jerzy Plersch († 1774), nadworny rzeźbiarz królewski pochodzenia niemieckiego.

Ryc. 5 Nastawa ołtarzowa



Źródło: wykonanie własne

Retabulum ołtarzowe tworzą wysoko podniesione bazy kolumn. Ponad mensą, pomiędzy bazami, jest ustawione tabernakulum typu szafkowego z tronem wystawienia okolonym rzeźbioną kotarą. Wyżej widnieje *Baranek* w promienistej glorii i na księdze Ewangelii, jako symbol *Zmartwychwstałego Chrystusa*. Dwie pary okazałych kolumn o głowicach korynckich ujmują centralne pole przęsła z dominującą niszą zamkniętą półkolem i profilowaną ramą. W tym *edicula* ołtarzowym dominuje Obraz Matki Bożej Pocieszenia, bezcenny klejnot duchowy i materialny świątyni starobłotnickiej. Trzecia para kolumn posiada odrębne bazy i belkowanie. Zupełnie na zewnątrz kolumnady, na własnych konsolach, stoją rzeźby św. Piotra i Pawła, znak dawnego tytułu kościoła oraz świadectwo obu Apostołów o Odkupieniu i chwale Bogarodzicy.

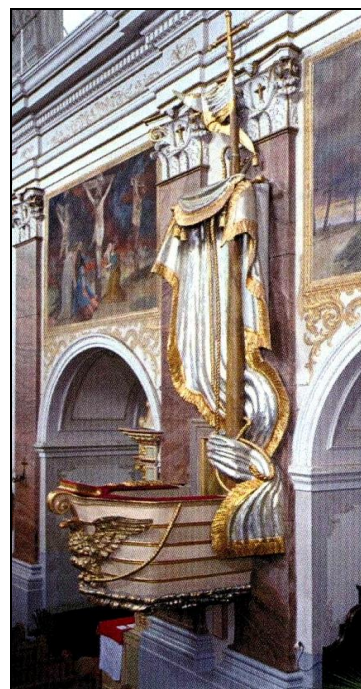
Źródła podają, że kapitele kolumn rzeźbił Ferrante Marconi († 1868) rzeźbiarz pochodzenia włoskiego osiadły w Warszawie. Na flankach zewnętrznych kolumn są ustawione kwiatony. W środkowej części nastawy wolutowe obramienie przechodzi w przerwany przyczółek spięty neobarokową broszą. Pole nastawy wypełnia kompozycja Boga Ojca wspartego lewą ręką o kulę ziemską, a prawą dzierżącego berło. Osoba Boga jest otoczona promienistą mandorlą i anielskimi puttami tworzącymi rodzaj „niebiańskiego baletu” zdobnego w girlandy i liczne obłoki. Zwieńczenie ołtarza jest zbliżone kolorystycznie do dekoracji sklepiennej i niejako przechodzi w architekturę świątyni.

Ryc. 6 Ambona z kościoła Wizytek



Źródło: www.wikipedia.pl

Ryc. 7 Ambona błotnicka



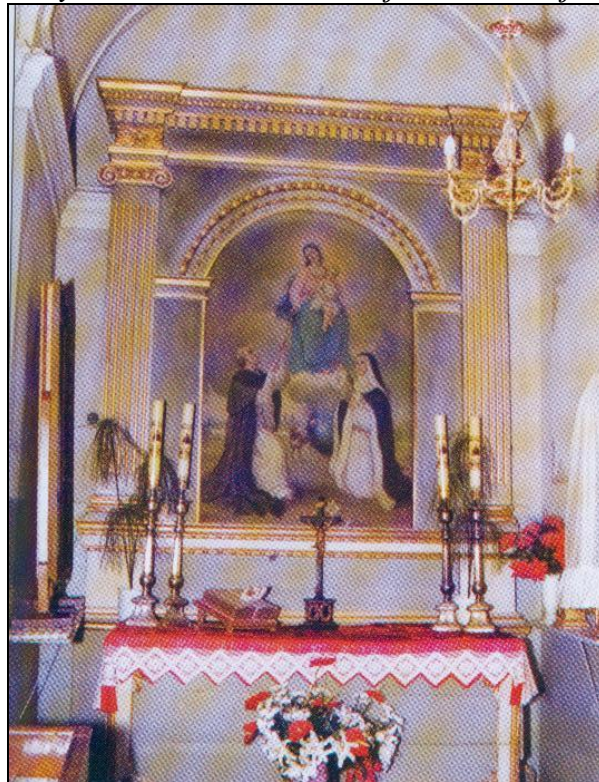
Źródło: wykonanie własne

Ambona również została wykonana przez Józefa Fettera z Warszawy ok. 1868 roku i została zawieszona na północnym filarze oddzielającym nawę od nawy północnej. Mównica wyobraża łódź Piotrową. Parapet ambony stanowi część dziobową kadłuba łodzi z rzeźbionymi falami morskimi, opuszczoną kotwicą, zwieszoną siecią i liną, na której właśnie przysiada orzeł z jeszcze rozłożonymi skrzydłami. W zestawieniu obu symboli Łodzi - Kościoła i Orła - Ojczyzny słychać echo kazań ks. Piotra Skargi i tęsknotę za wolną Polską. Ponad orłem, na pulpicie, umieszczono rzeźbioną księgę Słowa Bożego w czerwonej oprawie i pozłocie. Zapleczek ambony tworzy okazały maszt

i reja, z której opada bogato rzeźbiony żagiel tworząc w szczycie niewielki baldachim, ponad którym powiewa papieska flaga, Płótno żagla jest draperiowane i ukazuje je w zwisie, oplatając maszt w dolnej jego części. Plastyka ambony, powstałej ok. 1868r., przekazuje nastroje, jakie panowały w społeczeństwie polskim po upadku powstania styczniowego. Ta sama treść ikonograficzna występuje na ambonie kościoła Panien Wizytek w Warszawie, którą wykonał Józef Plersch dla wyrażenia bólu po pierwszym rozbiórce Polski (1772r.).

Ołtarz Matki Bożej Różańcowej został wykonany w 1901r. na pamiątkę Wielkiego Jubileuszu, w stylu klasycystycznym. Z obrazem ukazującym św. Dominika i św. Różę z Limy, patronów modlitwy różańcowej.

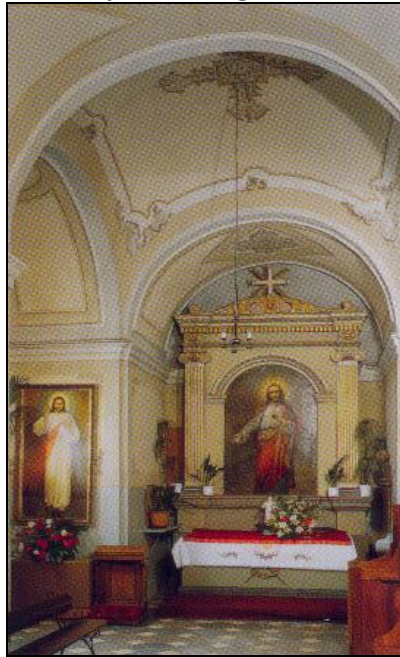
Ryc. 8 Ołtarz Matki Bożej Różańcowej



Źródło: wykonanie własne

Ołtarz Najświętszego Serca Jezusowego, również klasycystyczny posiada nowy obraz o tym temacie. Poprzednio był to ołtarz Męki Pańskiej z krucyfiksem i wizerunkiem Chrystusa w centrum ołtarza.

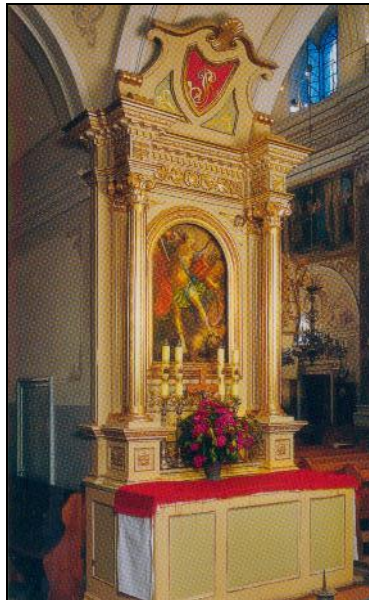
Ryc. 9 Ołtarz Najświętszego Serca Jezusowego



Źródło: wykonanie własne

Ołtarz św. Michała Archaniola powstał w 1893r. z fundacji Stanisława Kucharczyka. Wcześniej ołtarz był poświęcony św. Rochowi.

Ryc. 10 Ołtarz św. Michała Archaniola

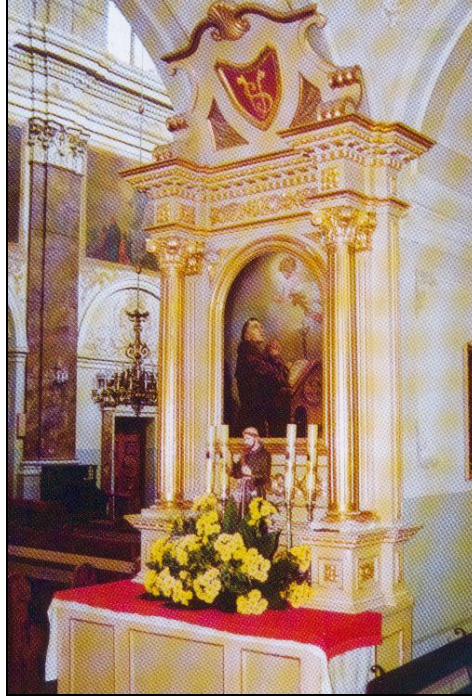


Źródło: wykonanie własne

Ołtarz św. Antoniego Padewskiego z nowym obrazem tego świętego ufundowali gospodarze i koloniści z Kobylnika. Poprzednio ołtarz był

poświęcony św. Walentemu, którego obraz namalował Leon Biedroński († 1902), twórca obrazów m.in. w sandomierskiej bazylice katedralnej oraz w kościołach w Szewnej i Piotrkowie Trybunalskim.

Ryc. 11 Ołtarz św. Antoniego Padewskiego



Źródło: wykonanie własne

Stacje Drogi Krzyżowej namalował w 1910r. Kazimierz Alchimowicz.

Ograny (w. XVIII) podarował kościołowi ks. Adam Jakubowski, administrator parafii św. Krzyża w Warszawie, brat ks. Teofila, tutejszego proboszcza. Instrument ten był na nowo złożony w 1898 - 1899 przez Jana Szymańskiego, organmistrza z Warszawy.

Ryc. 12 Organy



Źródło: wykonanie własne

Kościół posiada także zabytkowe obrazy: *Zwiastowanie* (w. XVII), *Św. Jan Chrzciciel* (w. XVIII) i *portret nieznanego mężczyzny* (1 poł. w. XIX). Są tu także rzeźby: *świętego diakona* (w. XIV) i *późnogotycki krucyfiks* (pocz. w. XVI).

Rozdział 3.5 Historia i kult cudownego obrazu

Ryc. 13 Obraz Matki Boskiej Pocieszenia



Źródło: wykonanie własne

Legenda głosi, iż w miejscu gdzie obecnie stoi kościół kiedyś rosła gruszka, na której to Matka Boża objawiła się dziewczynce, która pod tym drzewem się modliła. I pod jej „dyktando” obraz ten został namalowany. Za wielkim ołtarzem stoi pień z tej gruszki, który przetrwał kilka wieków.

Inna legenda mówi, że obraz ten pochodzi od Pani Paprockiej z Ryk. Podobno obraz ten został wyorany przez rolnika po najeździe szwedzkim i darowany do kościoła w Błotnicy, przy którym to działy się różne cuda. O cudach tych świadczą wota składane przez naszych praojców.²⁰

Obraz ołtarza głównego jest najbardziej centralnym akcentem dekoracji wnętrza świątyni. Cała plastyka wystroju jest podporządkowana wizerunkowi Matki Bożej z Dzieciątkiem i stanowi klejnot świątyni. Od pradawna obraz posiadał nazwy:

²⁰ J. Boczek „Kronika Starej Błotnicy”, Radom 1992, s. 22

imago vetustissima, imago miraculosa, Matka Boska Błotnicka, Królowa i Pani Ziemi Radomskiej i wreszcie Matka Boska Pocieszenia. Ostatnie miano nadano obrazowi w latach 70-tych, co wiąże się z dokonaną koronacją obrazu.

Obraz wykonano na deskach lipowych, a zaokrąglenia dodano z drewna sosnowego. Nieznany jest artysta, który namalował obraz Madonny Błotnickiej. Obraz jest znacznie podniszczony przez przybijanie blach, wotów, ozdób, a drewno przez korniki. W trakcie ostatniej konserwacji okazało się, że dotychczas znane malowidło zasłaniało piękny i unikalny obraz Madonny, pochodzący najprawdopodobniej z XVII wieku. Mimo wszystkich wątpliwości, rozmiągających się datowań o dwa stulecia jedno jest pewne – obraz jest bezcenny, a jego klasyfikacja jako zabytek klasy „zerowej” jest niepodważalna.

Po potopie szwedzkim zniszczony obraz zamiast renowacji został przemalowany przez nieznanego artystę. W późniejszym okresie przemalowano go jeszcze dwa lub trzy razy.

Obraz starobłotnicki (71×103 cm) należy do zespołu gotyckiego malarstwa tablicowego. Na terenie południowej i środkowej Polski istnieje ponad trzydzieści obrazów zbliżonych malarsko i kompozycyjnie. Obrazy te nazywa się umownie grupą *Madonn Piekarskich*, od czołowego wizerunku Matki Bożej z Piekar. Istniejąca w Czechach i na Morawach analogiczna grupa obrazów nosi nazwę *Madonn Doudlebskich*, od najpopularniejszego tam wizerunku.

Obraz starobłotnicki przynależy do rodziny obrazów znajdujących się m.in. w Opolu (pierwotnie w Piekarach), Wojkowicach Kościelnych, Kamieńcu, Kłobucku, Szreniawie, Podolu, Pajęcznej, Skalniku, Jakubowicach, Rudawie, Jazowsku, w Krakowie (kościół św. Piotra i Pawła), w Krakowie (skarbiec wawelski), w Błędowie i Skrzyńsku. Gotycki obraz Madonny starobłotnickiej powstał zapewne ok. 1450r. i ma związek z czasem powstania obrazów właśnie w pobliskim Błędowie i Skrzyńsku.

Oryginalny, o wyjątkowo artystycznej i historycznej wartości obraz Madonny Błotnickiej po odnowieniu jest zaskoczeniem dla parafian i

pielgrzymów przyzwyczajonych do dotychczasowego wyglądu znacznie uboższego i zdeformowanego.

Obraz starobłotnicki ukazuje postać Matki Bożej i Dzieciątka Jezus na złoconym tle tłoczonym w stylizowane spirale wici akantu. Maryja dźwiga na lewym zgiętym ramieniu Dzieciątka, podtrzymując Je lewą dłonią. Prawa dłoń Maryi, złożona poziomo na piersiach, jest skierowana ku Jezusowi. Głowa Maryi pochyla się lekko w stronę Dzieciątka, a oczy są skierowane na widza. Głowę nakrywa ciemna chusta, a ramiona płaszcz spięty na piersi klamrą w kształcie kwiatu czterolistnego. Chusta, płaszcz i suknia są wykończone złotą lamówką. Twarz i dłonie Maryi mają różową karnację i rumieńce na policzkach. Nos jest delikatnie cienki. Usta są różowe o pełnych wargach. Oczy Matki Bożej mają migdałowy wykrój. Palce obu dłoni o karnacji różowougrowej są niezwykle wydłużone, charakterystyczne dla grupy tych obrazów. Cztery palce prawej dłoni są skupione razem, z wyjątkiem kciuka. Lewa dłoń Maryi, podtrzymująca Dzieciątka, ma trzy środkowe palce zwarte, zaś kciuk i mały palec odstające. Pięknie ostrzyżona Główka Dzieciątka jest skierowana w $\frac{3}{4}$ ku widzowi. Jezus jest ubrany w ciemnobrązową sukienkę bogato draperowaną, wykończoną złotą lamówką. Jego nóżki są zgięte w kolanach pod kątem prostym. Spod sukieneczki wysuwają się białe stopy. W lewej ręce Dzieciątka trzyma zamkniętą księgę opartą na lewym udzie. Księga jest zdobiona guzami. Dziecię Jezus unosi prawą dłoń w geście starochrześcijańskiego błogosławieństwa, ze zwiniętymi dwoma najmniejszymi palcami.

Występujące w złotym tle obrazu wici akantu, o formie mięsistej, symbolizują przyszłe cierpienie Dzieciątka, które łagodzą dłonie Bożej Rodzicielki. Złotem lamowane szaty Maryi i Dzieciątka oznaczają Ich królewskość i majestat. Księga Pisma Świętego w dłoni Jezusa wyraża Jego nauczanie Wiary. Tę królewskość wyrażają przede wszystkim złociste korony typu zamkniętego założone na skronie Madonny z Dzieciątkiem w 1977r. Starochrześcijański gest błogosławiącego Dzieciątka oznacza tu także Jego przemawianie do zgromadzonych ludzi.

Osobliwością obrazu jest półpostać *donatora*, namalowana wtórnie w jego lewym dolnym narożu. Ubiór szlachcica z błagalnie wyciągniętymi rękoma, określa czas powstania tego fragmentu na wiek XVII. Dowodzą tego: okrycie wierzchnie (*ferezja*) szlachcica, nisko stojący kołnierzyk, pasmanteryjne wykończenie odzieży oraz samo ufryzowanie głowy. Prezentowany szlachcic był zapewne silnie związany z wizerunkiem starobłotnickim. Możliwe, że jest tu ukazany ks. Mikołaj Jan Prażmowski, sekretarz królewski, proboszcz błotnicki ok. 1644r.

Obraz starobłotnicki jest gotycką Hodegetrią, czyli takim wyobrażeniem, które ilustruje dogmat wcielenia Syna Bożego w idei Jego Boskości. Już sam ten temat był w tradycji Kościoła uznany za cudowny.

W latach 1976 - 1977 obraz był konserwowany w Warszawie, przez doc. Karola Dąbrowskiego. Obraz, który przywieziono z warszawskiej pracowni po dokonanej renowacji wyglądał całkowicie inaczej, gdyż zaiste był to inny wizerunek Najświętszej Marii Panny. Znajdował się on pod istniejącym, dobrze znanym pielgrzymom obrazem. Odkryty metodą usuwania wielu warstw farby, nałożonych przez lata na właściwy, pierwotny obraz. Po dokonanej przez doc. Dąbrowskiego renowacji w Błotnicy zawrzało. Miejscowa ludność dopatrywała się oszustwa ze strony proboszcza parafii. Ogromne zmiany, dokonane w obrazie nasunęły nawet przypuszczenie, że proboszcz parafii sprzedał „właściwy obraz” za dolary, a parafianom przedstawił „jakiś” wizerunek Matki Bożej.

Nagonkę na proboszcza w pewnej mierze wywołali miejscowi kramarze. Fakt, iż posiadali duże zapasy widokówek i obrazków przedstawiających dawny obraz nie rysował przed nimi zbyt dużych perspektyw zarobku i popytu na towar, gdyż to już nie był ten obraz. Popyt dotyczyć miał teraz nowego wizerunku Matki Boskiej Błotnickiej, wokół którego teraz aż wrzało. Przysłowiowym „gwoździem do trumny” okazać miał się umieszczony w rogu obrazu wizerunek mężczyzny – prawdopodobnie fundatora odnowy obrazu sprzed lat. Część parafian wysunęła nawet wniosek, że jest to wizerunek księdza dzierżącego wówczas stanowisko proboszcza.

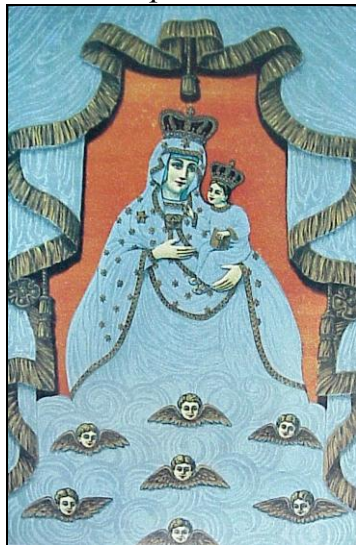
Obraz wymagał gruntownej renowacji, gdyż dokonywane przez lata zmiany, przeróbki, a nawet wiercenia w obrazie w celu wstawienia żarówek zniszczyły go na tyle, że warszawski konserwator dzieł sztuki określił uszkodzenia jako niewiarygodne.

„Po konserwacji zniknęły ozdóbki: gipsowa dekoracja z aniołkami w chmurach, pluszowe tło, zestaw żarówek w pobliżu głów. Zmieniły się kolory i twarze. Odsłonięty został całkiem inny obraz.”²¹

Według niektórych, konserwator zabytków, a w tym przypadku doc. Dąbrowski winien liczyć się z przyzwyczajeniami miejscowych. Znaczyć to miałyby nieodkrywanie najstarszego wizerunku Matki Bożej. Konserwator miałby jedynie obraz odnowić i zabezpieczyć przed dalszym zniszczeniem. Starsi mieszkańcy Błotnicy nie mogli się pogodzić ze zmianą obrazu. Od urodzenia znali ten z aniołkami w chmurach, a ten, który jest najbardziej właściwym i największym zabytkiem uważali po prostu za „inny”.

²¹ Kontakt, Wojewódzki Informator Kulturalny, 6X151, czerwiec 1991, Radom s. 10.

Ryc. 14 Obraz przed konserwacją



Źródło: Karta zabytku, *Matka Boska z Dzieciątkiem (Błotnicka)*, mgr Jan Batkowski

Ryc. 15 Obraz po konserwacji



Źródło: Karta zabytku, *Obraz - Matka Boska Pocieszenia*, mgr Jan Batkowski

Porównując do opisanego obrazu, stan jego przed wykonaniem prac konserwatorskich przez doc. Dąbrowskiego, zauważymy ogromne różnice. Można śmiało stwierdzić, iż mamy do czynienia z dwiema różnymi pracami.

Tło obrazu sprzed renowacji pokryte było strzyżonym aksamitem, przyklejonym do deski. Materiał był w kolorze karmazynowym. W tym obrazie Matka Boska nie wskazuje ręką na Dzieciątko, lecz składa ją na własnym sercu. Dzieciątko natomiast lewą rękę opiera na księdze, zamiast ją (księgę) w nim trzymać. Sukienka Madonny była ozdobiona wyciśniętymi gwiazdkami. Kotara wokół postaci srebrzona z frędzlami.

W dolnej części obrazu znajdowała się blacha ze srebra imitująca obłoki. Na niej rozmieszczone były główki siedmiu aniołków.

Praca była niemal oblepiona różnymi warstwami blach, gipsu a nawet przystrojonymi żaróweczkami umieszczonymi w obrazie za pomocą otworów!

Pomimo trwałości, z jaką istnieje w pamięci parafian obraz „dawniejszy” – w pełni zasługuje na poparcie fakt odsłonięcia właściwego obrazu.

Od niepamiętnych czasów kult cudownego obrazu Matki Boskiej Błotnickiej jest bardzo żywy. Do Błotnicy śpieszą na uroczystości odpustowe przypadające w Zielone Świątki i Święta Matki Bożej rzesze pielgrzymów z różnych regionów. Zarówno w historii jak i w czasach bliższych doznawano nadzwyczajnych łask za przyczyną Matki Bożej Błotnickiej. Obserwujemy, że z roku na rok rozszerza się Kult Matki Bożej Błotnickiej. Coraz więcej przybywa grup, zwłaszcza młodzieży. Co roku więcej osób korzysta z Sakramentu Pokuty i tu przyjmują Komunię Świętą. Dzięki żywemu kultowi Matki Bożej Błotnickiej parafianie i pielgrzymi ożywiają swoje życie sakramentalne.

Pierwszą zachowaną wzmianką o Obrazie jest informacja z 1511r. pochodząca z *Liber Beneficiorum* prymasa Jana Łaskiego, podająca, że wizerunek błotnicki jest starożytny i cudowny (*vetustissima, imago miraculosa*).

Interesujący jest także przekaz ikonograficzny na dzwonie ufundowanym w 1545r. przez ks. Feliksa Dzika, proboszcza błotnickiego. Płaskorzeźba Matki Bożej z Dzieciątkiem w promienistej *mandorli* zamieszczona na płaszczu dzwonu jest wyrazem osobistego wotum za otrzymane łaski.

Powstały około 1700r. inwentarz kościoła wylicza 630 *wot*, jakie wokół Obrazu zawiesili pątnicy. Zawieszono złote i srebrne tabliczki z napisami, miniaturki uzdrowionych rąk, nóg i serc, a także łańcuszki, perły, pierścienie, obrączki, złote krzyżyki wysadzone diamentami i hebanową kulę kaleki, oprawioną w srebro. Niektóre wota zostały przeznaczone na budującą się świątynię. W parafii prowadzono księgę, do której wpisywano łaski otrzymane za pośrednictwem Matki Bożej Błotnickiej. Księga ta zaginęła po przeniesieniu jej przez ks. Stanisława Lipkę (ok. 1803 roku) do diecezji krakowskiej. Do dzisiejszego dnia nie udało się jej odnaleźć. W kancelarii parafialnej znajduje się wiele karteczek pozostawionych przez pielgrzymów lub nadesłanych pocztą z prośbami do Matki Bożej Pocieszenia. Są też liczne podziękowania za cudowne uzdrowienia, za szczęśliwe operacje, za ocalenie życia, za nawrócenia z nałogów, za otrzymaną wiarę.

Ryc. 16 Wota



Źródło: www.starablotnica.pl

Około 1746r. potwierdza istnienie tak licznych *wot* ks. Ludwik Siemiradzki na Siemiradzu, kanonik katedry krakowskiej, prebendarz kościoła św. Jakuba w Krakowie, także proboszcz błotnicki. Wszystkie kosztowne wota oddano Tadeuszowi Kościuszce dla ratowania ojczyzny.

Wzruszającym świadectwem otrzymania łaski zdrowia jest relacja zapisana przed rokiem 1756 przez Andrzeja Stanisława Załuskiego, biskupa krakowskiego podająca: „*W Błotnicy, przez votum tu oddane, już od lekarzy odstąpiony, księżę brat mój, do zdrowia został przywrócony*”. Obaj bracia urodzili się w pobliskiej Jedlance. Łaski uzdrowienia doznał Józef Andrzej Załuski, biskup kijowski, mecenas nauki i literatury, bibliograf, edytor i pisarz. Obaj bracia założyli słynną Bibliotekę Załuskich, pierwszą w świecie bibliotekę powszechną.

Jak podaje inwentarz w 1770r. Marianna Pułaska starościna warecka, matka generała Kazimierza Pułaskiego, bohatera narodów amerykańskiego i polskiego, zawiesiła przy obrazie „*wotum srebrne ćwiertowe jedno*”.

W 1774r. do obrazu przybyła sukienka i firanki, które ofiarowała Józefa Sołtykowa, kasztelanowa warszawska z pobliskiego Piastowa.

W 1775r. przybyło wotum srebrne od Felicjana Chrzastowskiego, cześnika łęczyckiego, *na podziękowanie Najświętszej Maryi Pannie łaskami w błotnickim Obrazie słynącej, za uzdrowienie nogi złamanej.*

Fundator świątyni ks. Sebastian Skórkowski z miłości do Matki Bożej Błotnickiej prosił o pochowanie go przy Matce. Pisał o tym ks. Jan Kloczkowski, proboszcz jedliński w następującej relacji: „*Pragnął ten czcigodny kapłan spocząć w nowo wystawionej przez siebie świątyni Pańskiej, pod opieką Maryi, której za życia był wiernym czcicielem. Stało się zadość jego życzeniu, bo w dn. 14 stycznia 1782r. przeniesiony z Jankowic do kościoła w Błotnicy, pochowany został pod pilastrem z lewej strony prezbiterium*”.

Gdy w 1805r. zostały skradzione korony srebrne z głów NMP i Jezusa. ks. Karol Saryusz Skórkowski, kanonik krakowski i proboszcz błotnicki przez 27 lat, późniejszy biskup krakowski, ofiarował świątyni nowe korony i dwa kielichy srebrne.

Ze świątynią tą wiąże się kilka wybitnych postaci biskupich. Ks. Klemens Bąkiewicz, biskup nominat sandomierski odprawiał Mszę św. przed cudownym Obrazem w 1841r., a pięć lat później przybył tu biskup Joachim Goldtman. Na przestrzeni kilkunastu ostatnich lat biskupi sandomierscy dość często odwiedzali Sanktuarium Maryjne w Błotnicy.

Sandomierski biskup Józef Michał Juszyński przybył do Błotnicy w Zielone Świąta 1860r. i oglądał tu tysiące ludzi przybywających dla uproszenia łaski i opieki Cudownej Bogurodzicy. Z tej przyczyny przeniesiono wówczas Obraz z bocznej nawy do ołtarza głównego. Kolejne wizyty biskupa Juszyńskiego z 15 lutego i 20 grudnia 1862r. oraz z 17 lipca 1867r. dowodzą

troski o to maryjne miejsce, a jego przyjazd w 1868r. na święto Narodzenia NMP miał za cel konsekrację świątyni już z klasycystycznym ołtarzem. W konsekracji uczestniczyło ponad 20 tysięcy ludzi oraz duchowieństwa, zwłaszcza z dekanatów radomskiego i kozienickiego. Aż 5200 osób przyjęło Sakrament Bierzmowania. O tych uroczystościach donosił „Tygodnik Ilustrowany Warszawski” sławiąc świątynię „prawdziwą ozdobę okolicy i cudowny Obraz NMP”.

Pośród zapisanych łask godną przytoczenia jest następująca notatka pochodząca sprzed 1913r.:” *Ks. kanonik Adolf Machnicki dał obrazek Matki Bożej Błotnickiej naczelnikowi straży ziemskiej prawosławnemu Konosiewiczowi (z Radomia), który go nad łóżkiem swym zawiesił. Gdy córka jego na dyfterię zachorowała, a zebrani lekarze orzekli, że już dla chorej ratunku nie ma, zrozpaczony ojciec zebrał domowników i inne dzieci, wołając: Na kolana, do Matki Bożej Błotnickiej! Uklękli wszyscy i Matka Miłosierdzia w jednej chwili uzdrowiła chorą. Wkrótce cała rodzina przybyła do Błotnicy, gdzie wszyscy płacząc ołtarz i cmentarz na kolanach obeszl*”.

Pochodzący z Jedlińska sługa Boży ks. bp Piotr Gołębiowski, zostawił w „Księdze czynności kościoła błotnickiego” następujące świadectwo otrzymanej łaski: „*W jesieni 1918r., licząc 16 lat życia, podczas epidemii tyfusu ciężko zachorowałem na dur brzuszny. W tym samym czasie uległo epidemii czworo mojego rodzeństwa, dwóch braci i dwie siostry. Przy zdrowiu pozostali rodzice i najmłodsza wtedy siostra – kilkumiesięczne niemowlę. Przebieg choroby najcięższy był u mnie, temperatura dochodziła do 40 stopni. Zostałem zaopatrzony Sakramentami św. przez ks. Hieronima Cieślakowskiego proboszcza z Jedlińska. Na pół przytomny wzywałem na pomoc Matki Bożej Błotnickiej. Ojciec zamówił Mszę św. przed łaskami słynącym Obrazem Najświętszej Maryi Panny w Błotnicy. Nastąpiło przesilenie w chorobie. Wszyscy pięcioro wróciliśmy do zdrowia. Ojciec znów zamówił Mszę św. dziękczynną w Błotnicy. Fakt ten uważany był w rodzinie za szczególną łaskę uproszoną przez Matkę Bożą*

Błotnicką. Dla mnie był on dużym bodźcem, aby starać się o koronację łaskami słynącego Obrazu”.

Wzruszające jest świadectwo ks. dr Stanisława Głąbińskiego, proboszcza błotnickiego, opisujące niezwykle ocalenie kościoła w Błotnicy. Dnia 1 kwietnia 1941r. rozwieszono we wsi plakaty o ewakuacji ludności i utworzeniu w Błotnicy poligonu wojskowego. Kościół miał być zniszczony. Interwencje ks. proboszcza i ks. biskupa Jana Lorka u władz administracyjnych i wojskowych nie dawały żadnego skutku. Nie przyjęto nawet podania. Ks. Głąbiński wracając z nieudanej rozmowy z władzami okupacyjnymi, rzucił do pocztowej skrzynki list zaadresowany „*J.E. General Gubernator w Krakowie*”, z prośbą o interwencję, nie mając jednak już nadziei na ocalenie. Ostatniego dnia przed ewakuacją, gdy przystępowano do burzenia kościoła i zdjęto już Obraz, nadjechał samochód z Niemcami. Ksiądz Głąbiński wyszedł z kościoła. Wkraczający na teren świątynny oficer niemiecki zapytał: „Kogo ksiądz ma znajomego w Berlinie? Nikogo!” – odpowiedział ksiądz. Oficer wstrzymał wywiezienie Obrazu i zapewniał, iż w całej jego pięcioletniej służbie nigdy nie odwołano żadnej akcji. Oficer oglądał Obraz krążąc wokół niego i powtarzał wielokrotnie: „*Wunderbar*” (cudowny). W chwilach wcześniejszej trwogi i licznych czuwań modlitewnych mieszkańcy parafii ufundowali jako wotum monstrancję z napisem: „*Przywróć nam, Panie, siedziby nasze, Matko Boska Błotnicka, ratuj nas*”.

Błotnickiej Matce Bożej wdzięczność za ocalenie życia wyrażają w *Kronice łask* dwaj mężczyźni, leśniczy Tadeusz Brodziak z Suchej Szlacheckiej i Dominik Morawski z Poznańskiego, którzy w czasie II wojny światowej stojąc już w egzekucji nad mogiłą przez siebie wykopaną, poleciwszy się Matce Bożej Błotnickiej zdołali szczęśliwie zbiec.

W czerwcu 1944r. miało miejsce ocalenie życia 30 polskim zakładnikom w tym jednemu księdzu, za zabicie przez partyzantów żandarma Huberta. Całonocna modlitwa zakładników przed cudownym Obrazem – zdaniem aresztowanych – miała zmienić decyzję władz okupacyjnych i przywrócić im wolność.

Mieszkaniec Siekluk, Stanisław Wdowczyk, za ocalenie życia w obozie koncentracyjnym ofiarował Matce Bożej Błotnickiej w 1947r. złotą monstrancję.

Dekretem biskupa Jana Kantego Lorca w dniu 25 lutego 1963r. kościół w Błotnicy otrzymał rangę Sanktuarium Maryjnego Ziemi Radomskiej.

Na ustną prośbę, ks. biskupa Piotra Gołębiowskiego, administratora apostolskiego diecezji sandomierskiej, wyrażoną dnia 14 listopada 1973r. Ojciec Święty Paweł VI w *Breve Apostolskim* z dnia 4 grudnia 1973r. zezwolił, „*aby laskami słynący Obraz Najświętszej Maryi Panny, czczony w Sanktuarium w Błotnicy został ukoronowany drogocennym diademem*”.

Po materialnych i duchowych przygotowaniach, dnia 1 stycznia 1977r. ks. biskup Piotr Gołębiowski skierował do wiernych swój *List Pasterski* przed koronacją Obrazu Matki Bożej Pocieszenia w Błotnicy. List został odczytany w niedzielę 22 maja tegoż roku. Zaproszony na głównego koronatora Obrazu ks. kardynał Stefan Wyszyński, Prymas Polski, w podziękowaniu napisał: „*Będę się modlił o to, aby zamierzona uroczystość koronacyjna przyniosła wiele chwały Bożej*”.

W kolejnym Liście-wezwaniu ks. biskup Piotr Gołębiowski określił hasło koronacyjne: „*Matka Boża Pocieszenia – nadzieją dzisiejszej rodziny*”. Przez koronację Obrazu w Błotnicy biskup pragnął pomnożyć chwałę Bożą oczekiwając wzrostu czci i miłości do Matki Najświętszej oraz uświęcenia dusz i rodzin.

W *Liście Pasterskim* na dzień koronacji Obrazu (21 sierpnia 1977r.) ks. biskup Piotr Gołębiowski wyjaśniając m.in. liturgię uroczystości, napisał: „*Kościół zanoszą błagania, aby ci, którzy przed tym ukoronowanym Obrazem czcić będą Królową Miłosierdzia i Matkę Pocieszenia doznawali pomocy w niebezpieczeństwach, otrzymali przebaczenie grzechów na ziemi, zasłużyli na łaski, których szczerze pragną, a po śmierci cieszyli się wiekuistym zbawieniem*”.

W Księdze czynności biskupich, sługa Boży biskup Piotr Gołębiowski, pod datą 21.VIII.1977r. tak opisał dzień koronacyjny: *„Z racji choroby ks. kard. Prymasa Stefana Wyszyńskiego głównym koronatorem i przewodniczącym w nabożeństwie koronacyjnym w Błotnicy był ks. kard. Karol Wojtyła, metropolita krakowski, który też wygłosił kazanie z akcentem potrzeb aktualnych. Uczestniczyło 18 księży biskupów, kilkuset księży (700). Rzeszę zebranego ludu obliczano na 200 000. Uroczystość odbyła się przy sprzyjającej pogodzie, mimo, że w niedalekiej okolicy padał deszcz; tego dnia późnym wieczorem i nazajutrz była ulewa, podobnie jak na dwa dni przed koronacją. Ogólnie przyjęto pogodną niedzielę w Błotnicy (21.VIII) jako dar Boży wymodlony przez matkę Najświętszą. Postawa wiernych budująca, atmosfera modlitwy i powagi. Na zakończenie ks. bp Walenty Wójcik celebrował uroczystą Mszę Św., wygłosił kazanie, po którym odczytałem akt oddania diecezji Matce Bożej Pocieszenia i zostało odśpiewane Te Deum laudamus”.*

Ks. kard. Karol Wojtyła przemawiał do rzeszy ludzi, wśród których było wiele tysięcy robotników z radomskich zakładów pracy, ludzi poniżanych i skrzywdzonych w 1976r. m.in. na tzw. „ścieżkach zdrowia”. Wspominał ks. Karola Skórkowskiego, biskupa krakowskiego, proboszcza parafii Błotnickiej, biskupa skazanego na banicję za udzielaną pomoc powstańcom listopadowym. Kaznodzieja w przemówieniu bronił godności ludzi pracy, gdy mówił: *„Episkopat, który czuje z narodem, zwracał się do władz o zrozumienie motywów i o amnestię dla więźniów. A gdy tak czynił – był na służbie Matki Pocieszenia, bo trzeba rodaków pocieszać, a nie zasmucać i przygnębiać. Trzeba narodowi nadziei i radości życia, podniesionych, a nie spuszczonej do ziemi głów. Dobrze wiemy, że te nasze prośby i wołania zostały ostatecznie spełnione i że możemy tutaj przybywać do Matki Bożej Pocieszenia”.*

Następnie ks. kardynał mówił: *„Ta koronacja dzisiejsza oczekiwana była przez całe pokolenia Ludu Bożego na ziemi radomskiej... I chyba szczególnie potrzebna jest ta koronacja Matki Bożej Pocieszenia na tym miejscu, na tej ziemi radomskiej, która jak wszyscy dobrze wiemy była w ostatnim roku ziemią*

szczególno smutku... Wejdz, więc i teraz, Matko Pocieszenia w życie naszej Ojczyzny! Wejdz w życie naszych rodzin! Weź je w opiekę”.

Złociste korony na skroniach Jezusa i Maryi w wizerunku błotnickim osobiście założył późniejszy Ojciec Święty Jan Paweł II. Była to ostatnia Jego koronacja Obrazu przed wyborem na papieża. Od czasu koronacji wzrasta z roku na rok ilość pielgrzymów, nabożeństw, spowiedzi św. i Komunii św. (np. 1976 roku rozdano 32 tys. Komunii św., a w roku 2000 ilość ta wzrosła do 150 tys.).

W dniu 8 września 1978r., w uroczystość Narodzenia Najświętszej Maryi Panny i zarazem w główny odpust, do Sanktuarium w Błotnicy przybył przed cudowny Wizerunek sługa Boży biskup Piotr Gołębiowski. Przepęlną radością i modlitwą pozostawił w *Kronice parafii* następujący zapis: *„Wdzięczny Matce Bożej Pocieszenia za odzyskanie zdrowia i za wiele innych łask w ciągu już długiego życia zostawiam jako Votum swój pierścień biskupa”.*

Obraz Królowej Ziemi Radomskiej, Matki Bożej Pocieszenia z Błotnicy, w dniu 4 czerwca 1991r. był zawieszony w nastawie ołtarza polowego na lotnisku wojskowym w Radomiu, gdy Ojciec Święty Jan Paweł II odprawiał Mszę św. dla zgromadzonych pielgrzymów.

Żarliwy pielgrzym do Matki Bożej Pocieszenia, ks. biskup Jan Chrapek, zaprosił w dniu 8 września 2000r. Ojców Paulinów, sławnych Stróżów Jasnogórskiej Matki, do błotnickiego sanktuarium, aby wieczyste – tak jak w Częstochowie – czuwali i strzegli Oblicza Królowej Ziemi Radomskiej. Biskup Jan pisał wówczas: *„witam w Błotnicy Ojców Paulinów i powierzam im troskę duszpasterską o to miejsce. Drodzy Ojcowie, w Wasz zakonny charyzmat i doświadczenie duszpasterskie wpisana jest gorliwość o szerzenie czci Maryi Matki Jezusa Chrystusa i naszej Matki. Zróbcie wszystko, aby to miejsce było Sanktuarium obecności Maryi okazującej modlącym się tu pielgrzymom swe wstawiennicze zatroskanie. Sławcie jej wielkość Waszą gorliwością w głoszeniu Słowa Bożego i sprawowaniu sakramentów, zwłaszcza zaś sakramentu pojednania. Bądźcie dla współbraci kapłanów braćmi, a dla wszystkich*

przybywających tu pielgrzymów prawdziwymi nauczycielami ewangelicznej Prawdy o miłości Boga i Matki Jezusa Chrystusa".²² Obecność zakonników paulińskich w tym miejscu, uważana jest przez miejscową ludność za kolejny cud Matki Bożej. Przybycie Ojców Maryja wyprosiła u swojego Syna, aby tak jak na Jasnej Górze z oddaniem głosili jej cześć i chwałę służąc Bogu, Ojczyźnie i Kościołowi.

Obraz Matki Bożej Błotnickiej posiadał zawsze wielu miłośników i szerzycieli kultu. Do nich należał proboszcz jedliński ks. Jan Kloczkowski, który w 1872r. ułożył pieśń „*Matko Błotnicka do Ciebie biegniemy szukać pociechy, bo we łzach toniemy*” dla pątników. To ks. Kloczkowski wprowadził nabożeństwa majowe w swym dekanacie m.in. w Błotnicy.

Za troskę nad zdobieniem świątyni w czasie wizytacji w 1902r. biskup Antoni Sotkiewicz nagroził kanonią ks. Adolfa Machnickiego, czciciela Matki Bożej w wizerunku błotnickim.

W sierpniu 2007 roku parafia będzie obchodzić 30 rocznicę Koronacji Maryi w znaku Obrazu Matki Bożej Pocieszenia w Starej Błotnicy. Będzie to okazja do pogłębiania tożsamości chrześcijańskiej wiernych.

²² Materiały informacyjne udostępnione przez kustosa Sanktuarium Błotnickiego o. Jana Poteralskiego

Zakończenie

Współczesna turystyka religijno – pielgrzymkowa wskazuje dużą dynamikę. W Polsce w turystyce tej uczestniczy blisko 5% chrześcijan pielgrzymujących na całym świecie. Popularność regionów turystycznych o motywacjach religijnych jest zróżnicowana. Jednakże obok popularnych miejsc takich jak Częstochowa, Niepokalanów czy Kalwaria Zebrzydowska coraz większą popularność zdobywają także mniej promowane regiony. Do takich miejsc niewątpliwie należy Sanktuarium w Starej Błotnicy. Choć posiada nieznaczną ilość ludności, jej historia, bowiem pozwala wzrastać ponad inne. Dowodem na wielkość tego miejsca jest to, że do niedawna największy pielgrzym naszych czasów, a ówczesny Metropolita Krakowski – Jan Paweł II – odwiedzał je podczas koronacji obrazu. Można też wspomnieć drugą bardzo ważną postać późniejszego biskupa krakowskiego – Karola Skórkowskiego. Przez tą miejscowość przewijały się walczące wojska kreujące w powstańczych zapędach historię naszego narodu. Błotnica zasługuje na miano wielkiej nie tylko poprzez zabytek znajdujący się na jej terenie, lecz przez wieloletni kult maryjny kreowany przez rzesze wiernych szukających u Boga, Matki Bożej pocieszenia i łask. Obowiązkiem każdego Polaka powinna być świadomość istnienia takich miejsc, ważnych z powodu historii dotyczącej tej miejscowości. Tworzona przez lata tożsamość narodu polskiego miała swoje miejsce również na ziemiach błotnickich. Poczucie więzi człowieka z Bogiem, wspomagane zabytkami mającymi na celu uwznioślanie wielkości Stwórcy, w tym miejscu miało szczególne znaczenie. Kierowane setki świadectw wdzięczności prostego człowieka, dla Matki Błotnickiej łaskami płynącej budzi poczucie wzniosłości. Stara Błotnica nie jest tylko nieznaczącym punktem na mapie kultury polskiej, to tam zjeżdżają wierni poszukujący i wreszcie odnajdujący pocieszenie w codzienności. Machinalne rozporządzenie zaborców nie zniszczyły w Polakach wartości narodowych, które w najcięższych czasach pozwalały na zachowanie kulturowego dziedzictwa.

Pisząc tą pracę starałam się zwrócić uwagę na najcenniejsze skarby błotnickiego sanktuarium, tak, aby wydobyć na światło dzienne całe bogactwo lokalnych zabytków. Historia polskiego narodu to nie tylko wydarzenia takich miast jak Kraków, Warszawa czy np. ówczesny Lwów. Ważne wydarzenia działy się również i w Błotnicy, nieomijanej przez kreujące karty historii losy. Z tego też powodu, istnienie narodowych pamiątek kulturowych łączy się ściśle, z tym miejscem i pozwala mu wzrastać ponad inne. Informacje zawarte w tej pracy służyć mogą jako pomoc dydaktyczna, tworząc wizerunek zabytków błotnickich. Pomogą też zrozumieć wielkość tej miejscowości, nie mniej znaczącej dla Polaków niż Kraków czy Częstochowa.

Załączniki:

Załącznik 1:

Spis proboszczów Błotnickich:²³

- W roku 1448 – Dobiesław pleban
- W roku 1531 – Feliks Dzik
- W roku 1551 – Stanisław Boniecki
- W roku 1574 – Grzegorz Bornecki
- W roku 1612 – Sebastian Nieborawski
- W roku 1627 – Mikołaj Sulgostowski
- W roku 1643 – Mikołaj Jan Prażmowski
- W roku 1658 – Albert Tymanowski
- W roku 1691 – Stanisław Boglewski
- W roku 1707 – Bernard Gozdziak
- W roku 1725 – Ludwik Siemieradzki
- W roku 1734 – Józef z Werbna Pawłowski
- W roku 1757 – Sebastian Skórkowski
- W roku 1782 – Andrzej Bielawski
- W roku 1789 – Karol Skórkowski późniejszy Biskup Krakowski
- W roku 1816 – Kazimierz Piotr Palczewski
- W roku 1848 – Albin Jagniątkowski
- W roku 1850 – 1888 – Teofil Jakubowski, który ukończył budowę kościoła
- W roku 1888 – Adolf Machnicki
- W roku 1913 – Józef Piątkowski
- W roku 1932 – Czesław Kucharczyk
- W roku 1939 – Ksiądz Doktor Stanisław Głabiński
- W roku 1965 – Antoni Mąkosa
- W roku 1976 – Józef Gałań

²³ J. Boczek „Kronika Starej Błotnicy”, Radom 1992, s. 47-48

- W roku 1987 – Sylwester Szepliński
- W roku 2000 – o. Jan Poteralski OSPPE
- W roku 2003 – o. Marian Pytel OSPPE
- W roku 2005 – o. Jan Poteralski OSPPE

Załącznik 2

Informacje duszpasterskie

Msze święte

W niedzielę i święta

godz. 8.00

godz. 9.30 (z udziałem dzieci i rodziców)

godz. 12.00 – suma

godz. 16.00 (z udziałem młodzieży)

W dni powszednie

godz. 7.00 i o godz. 17.00

Sakrament chrztu świętego

* W każdą I i III niedzielę miesiąca podczas Mszy św. o godz. 12.00

Sakrament pokuty i pojednania

* Podczas każdej Mszy świętej i w każdej potrzebie

Kancelaria

* czynna każdego dnia w godz. 8.00 – 9.00 i po każdej Mszy świętej

W każdą sobotę

Msza święta i nowenna do Matki Bożej Pocieszenia - godz. 17.00

Nabożeństwa

- * Różańcowe, majowe i inne - o godz. 16.30,
- * Diecezjalne nabożeństwo dla chorych - 21 sierpnia (w rocznicę koronacji)

Odpusty

- * Matki Kościoła – poniedziałek po uroczystości Zesłania Ducha Świętego
- * Wniebowzięcie Najświętszej Maryi Panny - 15 sierpnia
- * Narodzenie Najświętszej Maryi Panny - 8 września

Adres

Parafia Rzymsko – Katolicka
Narodzenia Najświętszej Maryi Panny
26-806 Stara Błotnica
Tel./fax. (0-48) 619-70-10

Bibliografia:

1. Archiwum Kurii Diecezjalnej w Radomiu. „*Akta osobiste ks. biskupa Piotra Gołębiowskiego. Księga czynności biskupich*”.
2. Archiwum Parafii w Błotnicy „*Liber actuum Ecclesiae Błotnicensis ab anno 1805. Liber Baptisatorum Ecclesiae Błotnicensis ab a. 1762 ad 1799*”. (Na str. 75 informacja o architekcie Józefie Krępskim, budowniczym kościoła). „*Liber Metrics Copulatorum ab anno 1762*”.
3. Bergier Józef, Żbikowski Jarosław - „*Turystyka a religia*”, Biała Podlaska 2002.
4. Boczek Józef - „*Kronika Starej Błotnicy. Przełom XIX/XX wieku*”. Wydawca: Gminny Ośrodek Kultury w Starej Błotnicy przy wsparciu WZiSS UW w Radomiu, Radom 1992.
5. Chmielewski Stanisław Marian - „*Obraz błotnicki koronowany*”. Wydawnictwo „Na progu”, Warszawa 1998.
6. Czasopismo „*Voyage*”, nr 4 (57), kwiecień 2003.
7. *Encyklopedia Powszechna PWN w 10 tomach*, wyd. Świat Książki, Warszawa 1999.
8. Gołębski Grzegorz - „*Vademecum pilota grup turystycznych*”, Wydawnictwo Akademii Ekonomicznej, Poznań 2001.
9. Gaworecki W. W. - „*Turystyka*”, PWE, Warszawa 2000.
10. Jackowski Antoni - „*Chrześcijańskie pielgrzymowanie*”, Czasopismo „Poznaj Świat” - 1999, nr 5.
11. Jackowski Antoni, Sołjan I., Bilska E., - „*Ośrodki turystyki religijnej w Polsce i perspektywy ich rozwoju*”, Turyzm 1999, t. 9, z. 1, Wydawnictwo Uniwersytetu Łódzkiego.
12. Jackowski Antoni - „*Pielgrzymki i turystyka religijna w Polsce*”, Instytut Turystyki, Warszawa 1991.
13. Jackowski Antoni - „*Pielgrzymowanie*”, Wydawnictwo Dolnośląskie, Wrocław 1998.

14. Jackowski Antoni - „*Pielgrzymowanie*”, Wrocław 1998.
15. Jackowski Antoni - „*Zarys geografii pielgrzymek*”, Kraków: Uniwersytet Jagielloński 1991, Zeszyty Naukowe Uniwersytetu Jagiellońskiego, Prace Geograficzne.
16. Jaroszewicz Karolina - „*Wędrowki do miejsc kultu*”, Czasopismo „Aktualność Turystyczne” - 2004 - nr 5.
17. „*Kontakt*” Wojewódzki Informator Kulturalny, 6X151, czerwiec 1991, Radom.
18. Kruczek Zygmunt - „*Obsługa ruchu turystycznego*” Wydawca: Krakowska Szkoła Hotelarska, Kraków 2000, Wydawnictwo „Proksenia”.
19. Łazarek Marianna, Łazarek Roman - „*Turystyka pielgrzymkowa*”, Czasopismo „Rynek Turystyczny” - 2000, nr 9.
20. Łobożewicz Tadeusz, Bieńczyk Grzegorz - „*Podstawy turystyki*”, Wydawnictwo WSE, Warszawa 2001.
21. Makarewicz Stanisław - „*Sanktuarium Ziemi Radomskiej Matki Bożej Pocieszenia w Błotnicy*”. Kronika Diecezji Sandomierskiej, Sandomierz 1977.
22. Rosiewicz Jerzy - „*Wędrowki religijne jako forma turystyki aktywnej*”, W: Turystyka aktywna - turystyka kwalifikowana, Warszawa 1999.
23. Wiśniewski Jan Ks. - „*Dekanat Radomski; Błotnica*”. Radom 1911.
24. Zwolski Czesław Tadeusz - „*Vademecum. Radom i region radomski. Turystyka, krajoznawstwo, kultura*”. Wydawnictwo regionalne „Radomka”, Radom 2003

Źródła internetowe:

1. Malacki Zygmunt ks., „Czym jest pielgrzymowanie?” "Ku Jasnej Górze z WAPM", Wydawnictwo Archidiecezji Warszawskiej 1998, źródło: www.opoka.pl
2. Dane Polskiej Izby Turystyki, źródło: www.pot.org.pl
3. www.wikipedia.pl
4. www.starablotnica.pl

Spis ilustracji:

Ryc. 1 Dzisiejsze Sanktuarium w Starej Błotnicy.....	43
Ryc. 2 Sklepienie nawy głównej.....	48
Ryc. 3 Malowidła na ścianie północnej.....	49
Ryc. 4 Ołtarz wielki.....	50
Ryc. 5 Nastawa ołtarzowa.....	51
Ryc. 6 Ambona z kościoła Wizytek.....	52
Ryc. 7 Ambona błotnicka.....	52
Ryc. 8 Ołtarz Matki Bożej Różańcowej.....	53
Ryc. 9 Ołtarz Najświętszego Serca Jezusowego.....	54
Ryc. 10 Ołtarz św. Michała Archanioła.....	54
Ryc. 11 Ołtarz św. Antoniego Padewskiego.....	55
Ryc. 12 Organy.....	56
Ryc. 13 Obraz Matki Boskiej Pocieszenia.....	57
Ryc. 14 Obraz przed konserwacją.....	62
Ryc. 15 Obraz po konserwacji.....	62
Ryc. 16 Wota.....	66